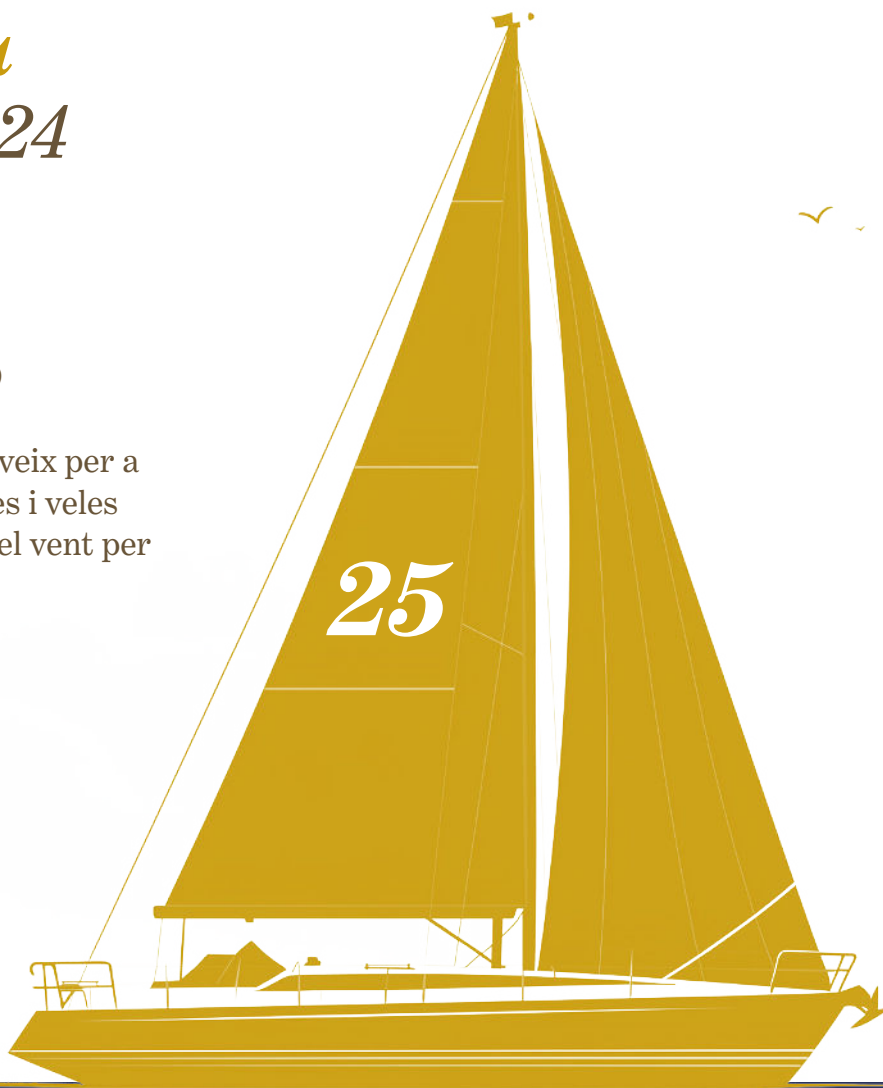


Memòria anual 2024

drissa

driza (es), haylard (en)

Cap o ormeig que serveix per a hissar o arriar vergues i veles de manera que rebin el vent per impulsar la nau.



Índex

L'entitat	4
Presentació	4
Missió, Visió i Valors	5
Serveis	6
Resultats econòmics	9
Professionals	10
Plantilla	10
Equips Multidisciplinaris de Suport i valoracions integrals	12
Formació	14
Seguretat en el treball	15
Igualtat de gènere	18
Línies de treball prioritàries	19
Model d'atenció participat amb la persona	19
Excel·lència en la gestió	22
Sostenibilitat de l'entitat	26
Proactivitat en l'entorn. Per un Model de salut mental comunitari	27
Sostenibilitat mediambiental	30

Fundació Drissa, l'entitat

Presentació

L'any 2024 ha estat especialment significatiu per a la Fundació Drissa, que **ha celebrat el seu 25è aniversari**. Constituïda l'any 1999 per l'Institut d'Assistència Sanitària (IAS) i dos empresaris a títol individual, la Fundació és una entitat sense ànim de lucre que treballa per millorar la qualitat de vida de les persones amb problemes de salut mental, especialment aquelles amb trastorn mental sever.

Per fer efectiu el seu objectiu social, l'activitat de la Fundació se centra en dues grans línies d'actuació: **la integració laboral i l'accés a l'habitatge**. El treball esdevé una eina terapèutica clau en el procés de rehabilitació psicosocial, a més de ser un instrument fonamental per a l'apoderament personal i la lluita contra l'estigma. Malgrat això, la participació en el mercat laboral de les persones amb problemes de salut mental continua sent molt baixa.

Segons l'informe anual de l'INE *El empleo de las personas con discapacidad* (desembre de 2023), **la taxa d'activitat d'aquest col·lectiu és del 27,4%**, una xifra inferior a la de l'any anterior (29,3%). **La taxa d'ocupació, per la seva banda, se situa en el 19%, lleugerament superior a la del 2022 (18,7%)**.

Pel que fa a l'habitatge, la Fundació Drissa ha reforçat aquesta línia d'acció com a resposta a una necessitat creixent, amb l'objectiu de garantir entorns de vida dignes, segurs i adaptats a les necessitats individuals de cada persona.

La Fundació forma part de l'anomenat ecosistema de salut mental de Girona, **una xarxa articulada i compromesa amb el model comunitari**. **Aquesta aliança inclou** també la **Fundació Support** (de la qual Drissa és entitat fundadora), **l'Associació Família i Salut Mental de Girona i Comarques** i **la Xarxa de Salut Mental i Addiccions** de les comarques gironines, gestionada per l'IAS.



En clau 2024

Durant l'any 2024, la Fundació ha mantingut la línia de treball dels anys anteriors, fidel a la seva missió i valors fundacionals.

L'activitat s'ha desenvolupat en coherència amb l'estratègia definida a la cimera de Brunyola celebrada el gener de 2023, una estratègia que es manté viva i flexible per adaptar-se constantment a l'entorn VUCCA (volàtil, incert, complex i ambigu) en què opera l'entitat.

Les actuacions i serveis impulsats durant l'exercici **han estat alineats amb els següents eixos estratègics:**

- Model d'atenció participat amb la persona
- Excel·lència en la gestió
- Sostenibilitat econòmica
- Proactivitat vers l'entorn i construcció de comunitat, amb reforç del model de salut mental comunitari
- Sostenibilitat mediambiental.

/Missió, visió i valors

Missió

Millorar la qualitat de vida de les persones amb problemàtica de salut mental, especialment els trastorns mentals severos, mitjançant el treball i l'habitatge.

Visió

Esdevenir referents en el nostre territori en l'àmbit de la inserció laboral i de l'habitatge per a persones amb problemes de salut mental. Ens volem distingir per l'excel·lència dels nostres serveis i dels nostres productes, així com pel nostre compromís en la lluita contra l'estigmatització del col·lectiu.

Valors

- Compromís
- Passió
- Confiança
- Sostenibilitat econòmica i mediambiental
- Cooperació.



Patronat

President: Max Marcó Riera

Vicepresidenta: Àngels Morales Lozano
(en representació de l'Institut d'Assistència Sanitària)

Secretari: Josep Maria Solé Chavero (en representació de la Fundació Support-Girona)

Vocal: Maria Combalia Garcia (en representació de l'Associació Família i Salut Mental de Girona i Comarques)

Vocal: Isabel Bosch Pi

Vocal: Maria Teresa Lapiedra Andrés

Durant la redacció d'aquesta memòria, vam rebre la trista notícia del decés de la nostra patrona, Maria Combalia. La seva lluita, dedicació i compromís amb la salut mental i amb la missió de Drissa han estat un exemple per a tots nosaltres. **El seu llegat i la seva mirada humana seguiran sempre presents en l'entitat.**

/Serveis

Productius

Serveis de Jardineria i Forestal

- Manteniment integral de jardins, podes, segues, desbrossaments
- Tractaments fitosanitaris i assessorament fitopatològic
- Construcció de jardins, renovació d'espais
- Neteja de boscos, finques forestals, finques urbanes amb o sense edificacions
- Retirada dels residus.

Serveis de Neteja

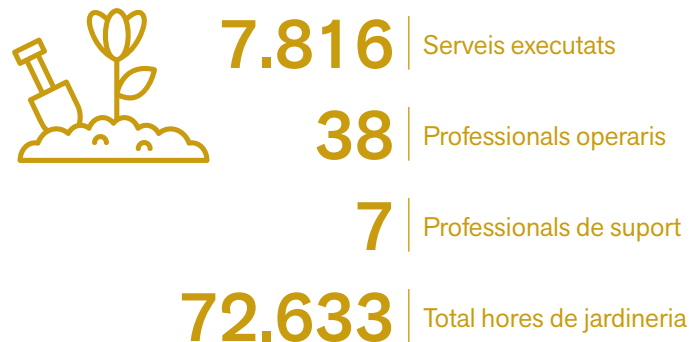
- Neteja viària, de parcs i jardins
- Recollida de residus
- Neteja a particulars i comunitats de veïns
- Neteja de mobiliari urbà
- Neteja d'oficines i despatxos i manteniment.

Serveis de Pintura

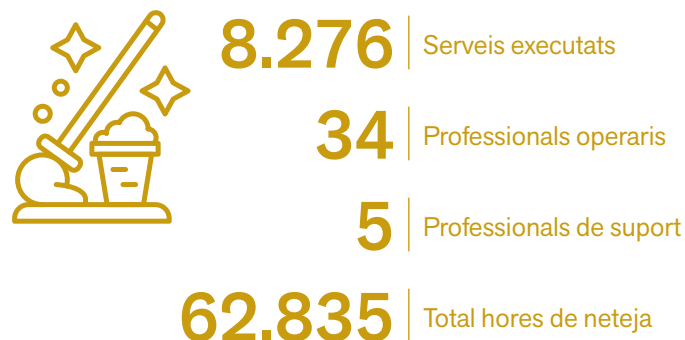
- Pintura industrial, hospitalària
- Pintura decorativa, d'interior i exterior (persianes de comerços, façanes, ...)
- Pintura rehabilitació, reparadora i amb aplicació de solucions a problemes diversos
- Pintura a domicili, oficines, botigues, etc.
- Estucats i d'altres acabats amb l'aplicació de tècniques diferenciadores
- Impermeabilització de cobertes
- Senyalització de pàrquings
- Restauració de mobles.

Principals indicadors 2024

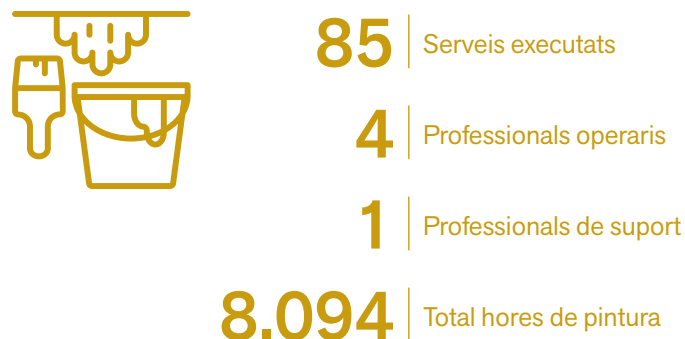
▪ Jardineria



▪ Neteja



▪ Pintura



/Serveis

Productius

Agricultura Ecològica

Drissa disposa d'una finca d'onze hectàrees, ubicada a Campllong (Gironès), acreditada amb la certificació de producció ecològica CCPAE, que garanteix els processos de producció i cultius ecològics a Catalunya i Europa. **L'entitat realitza l'activitat de cultiu, transformació, venda de productes i càtering, que comercialitza sota la marca Biodrissa, amb botigues al mercat municipal de Girona i al Barri Vell de la ciutat.**

BDRISSA



Principals indicadors 2024



21 Professionals operaris

6 Professionals de suport

37.163 Total hores treballades



A l'obrador

44.046 uts | Producció elaborada



A les botigues Bdrissa

Productes venuts

32.582 uts | Plats elaborats Bdrissa

641 L | Sucos Bdrissa

10.956 uts | Begudes (inclou servei de cafeteria)

4.723 uts | Productes de conservació i congelació

9.038 kg | Fruita i verdura

La Fundació Drissa promou la utilització de materials ecològics i antial·lèrgics, responsables amb el medi i les persones.

/Serveis

Socials

Servei d'Acollida

- Diagnòstic i orientació sociolaboral per a persones amb problemàtica de salut mental.

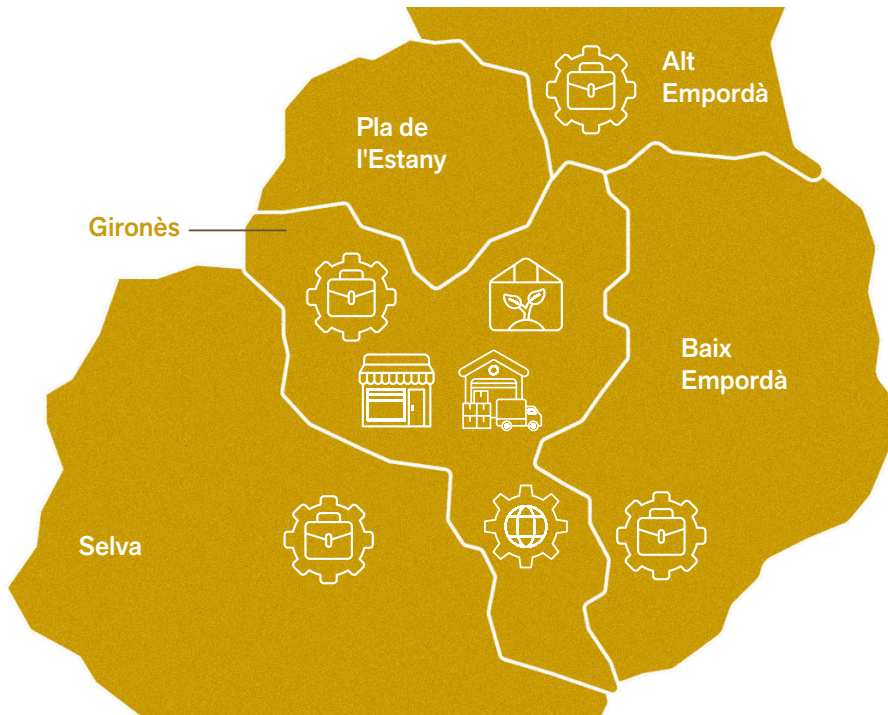
Servei d'Habitatge

- Llar amb suport
- Servei d'autonomia a la pròpia llar
- Servei d'atenció a domicili.

Servei de Capacitació i d'Acompanyament al Mercat Laboral Ordinari

- Tallers de capacitació teòrica, tècnica i professional
- Acompanyament en el procés de capacitació
- Orientació sociolaboral
- Formació
- Recerca de feina
- Orientació laboral.
- Intermediació empresarial
- Acompanyament en el procés d'inserció laboral
- Assessorament a l'empresa
- Projecte la Foixarda
- Projecte Entre iguals.

Per a la prestació dels serveis que s'ofereixen, **l'entitat disposa dels següents recursos estructurals:**



- Prelaboral. Av. Sant Narcís, 22 baixos – Girona
- Prelaboral. C. Francesc Camprodon, 24 – Santa Coloma de Farners
- Prelaboral. C. Sant Antoni, 63 – Figueres
- Prelaboral. C. Sant Antoni, 10 – Blanes
- Prelaboral. C. Arboç, 2 - Platja d'Aro.



- Botiga Bdrissa del Mercat del Lleó. Pl. Calvet i Rubalcaba, s/n – Girona
- Botiga Bdrissa Barri Vell. C. Ciutadans, 11 – Girona



- Finca Bdrissa. Ctra. C-25, s/n – Campllong.



- Serveis Centrals. C. Santander, 1 – Girona.



- Magatzem d'operacions: Av. Països Catalans, 226 baixos – Salt.

/Resultats econòmics 2024

Ingressos

Vendes	3.196.649,41 €
Subvencions, donacions i llegats	2.651.218,66 €
Altres ingressos	192.228,29 €

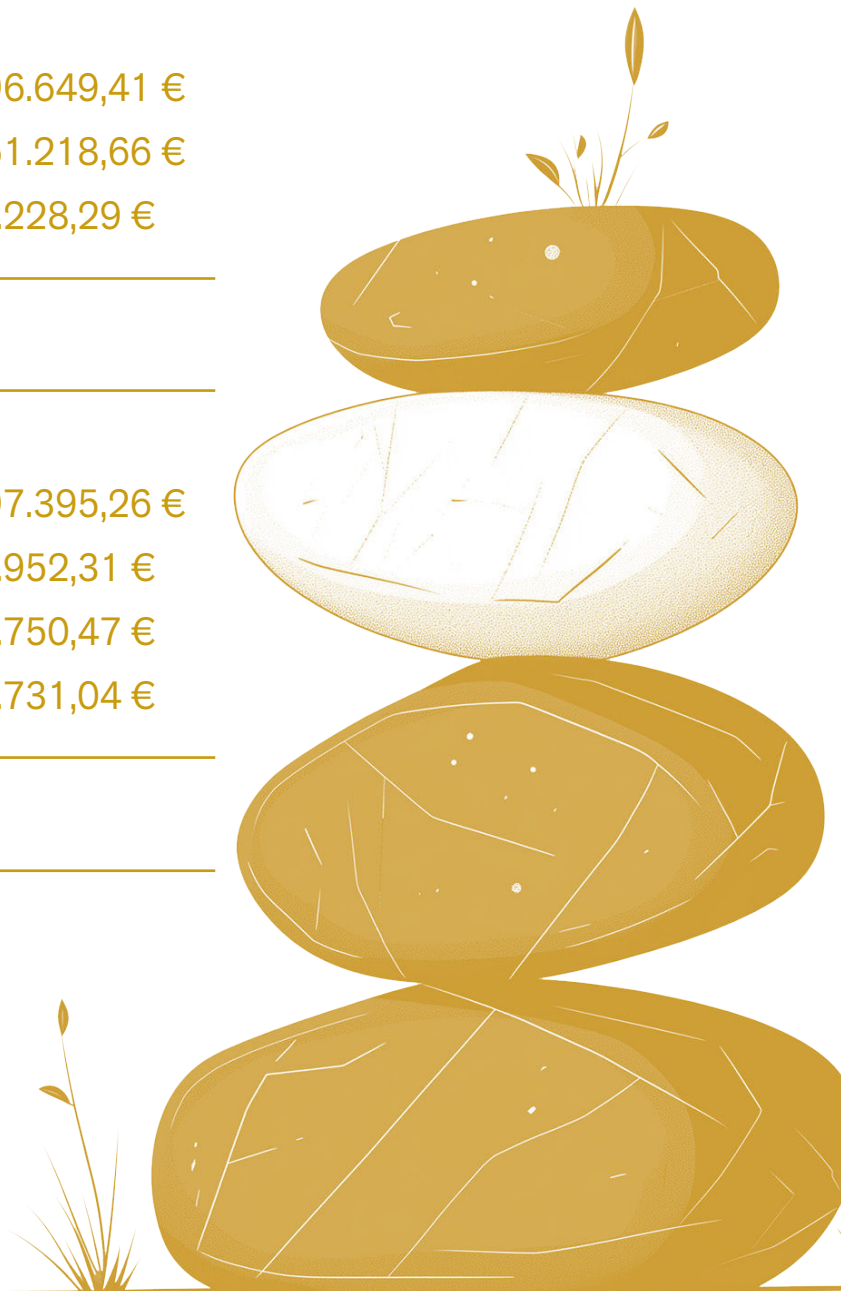
Total: 6.040.096,36 €

Despeses

Personal	4.797.395,26 €
Serveis exteriors	583.952,31 €
Compres	979.750,47 €
Altres despeses	191.731,04 €

Total: 5.952.829,08 €

Resultat: 87.267,28 €



Professionals

/Plantilla

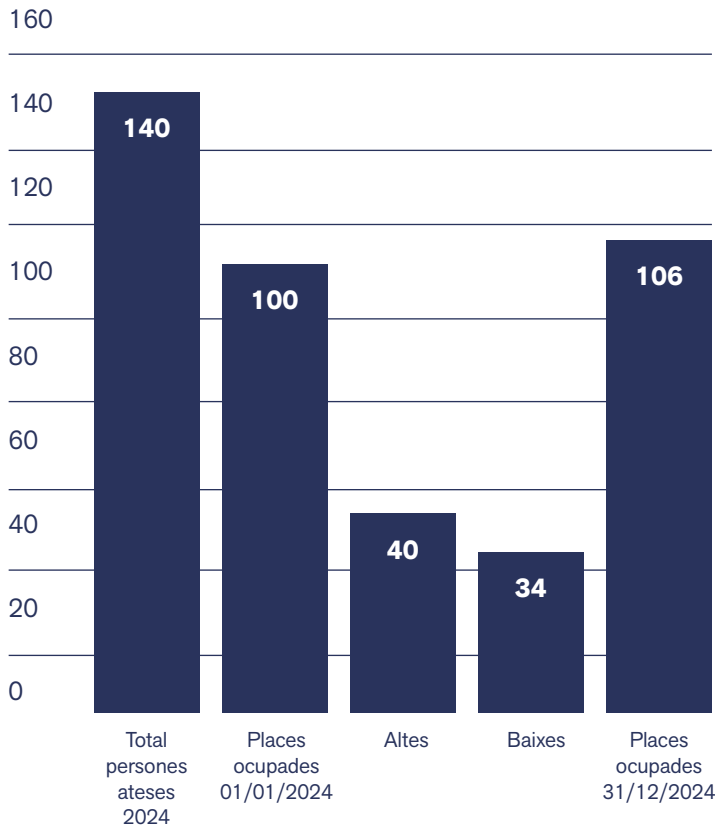
Total plantilla, amb data 31/12/2024: **190 persones**
 Persones contractades al llarg de l'any: **255 persones**

59% homes 41% dones

Tipus de contracte i edat

Segons el tipus de contracte, el **68 % dels homes tenen un contracte indefinit** i la mitjana d'edat és de 45 anys. **Pel que fa a les dones, el 92 % disposen d'un contracte indefinit** i la mitjana d'edat se situa en els 42 anys.

Cap persona no binària.



Professionals amb problemes de salut mental i/o altres discapacitats

A 31 de desembre de 2024, al Centre Especial de Treball de Drissa hi treballaven 105 persones amb problemes de salut mental (persones amb especials dificultats) i 1 persona amb discapacitat física.

El total de persones ateses al CET durant el 2024 va ser de 140, que van ocupar els diferents llocs de treball que s'hi oferien.

Com es pot observar en el quadre següent, **hi va haver 40 altes**, derivades dels diferents serveis de l'entitat, **i 34 baixes**. Aquestes baixes van ser pels motius següents:

- 4 baixes per jubilació
- 5 finalitzacions de contracte (no renovació)
- 12 baixes per no superació del període de prova (empresa)
- 5 baixes per no superació del període de prova (persona treballadora)
- 4 acomiadaments disciplinaris
- 2 baixes voluntàries
- 2 suspensions de contracte per esgotament del màxim de dies d'incapacitat temporal.

Característiques

A partir de les dades recollides a 31 de desembre de 2024, s'ha pogut identificar el perfil més habitual de la persona atesa pel programa EMS (Equips Multidisciplinaris de Suport).

Aquest perfil correspon, predominantment, a un home amb trastorn de salut mental, de més de 45 anys, amb un grau de discapacitat igual o superior al 65 % i amb contracte indefinit dins el CET.

A continuació, es presenten les dades segmentades per diferents variables:

/Per grau de discapacitat

	Núm. Persones	%
33 % < = 45%	28	26%
46% < = 50%	21	20%
51% < = 55%	4	4%
56% < = 64%	--	--
> = 65%	53	50%

/Per edat

	Núm. Persones	%
20 a < = 24 anys	4	4%
25 a < = 30 anys	3	3%
31 a < = 44 anys	34	32%
45 a < = 49 anys	23	22%
50 a < = 54 anys	25	24%
> = 55 anys	17	16%

/Per gènere

	Núm. Persones	%
Homes	84	79%
Dones	22	21%
No binària	0	30%

/Per tipus de contracte

	Núm. Persones	%
Indefinitos	65	61%
Temporals	41	39%

Totes aquestes persones estan vinculades a serveis de salut mental, tant públics com privats. A més, algunes també tenen relació amb altres tipus d'entitats en funció de les seves singularitats.

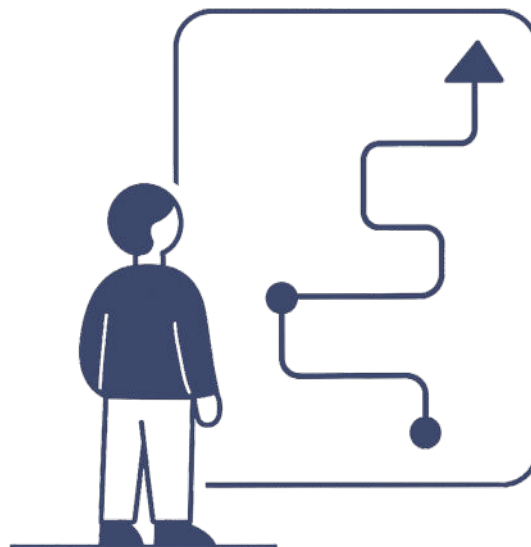
Per aquest motiu, des de l'entitat **es treballa amb una perspectiva holística i integradora amb les persones professionals operàries del CET de Drissa**, amb l'objectiu de donar resposta a la complexitat de les seves problemàtiques i generar canvis que facilitin la seva inserció laboral i social.

/Equips Multidisciplinaris de Suport (EMS) i valoracions integrals

L'Equip Multidisciplinari de Suport (EMS) **té com a objectiu acompanyar les persones treballadores amb problemes de salut mental i/o altres discapacitats**, amb la finalitat d'ajudar-les a assolir els objectius que elles mateixes han decidit treballar en quatre àmbits: laboral, personal, relacional i social. Per fer-ho, **l'entitat disposa d'una eina pròpia, desenvolupada internament, anomenada Valoracions Integrals (VI).**

Amb les VI es treballen les següents competències:

- Autoconfiança
- Autocontrol
- Compliment de normes
- Raonament matemàtic
- Ser digital
- Capacitat de relació
- Creativitat i innovació
- Flexibilitat
- Iniciativa i presa de decisions
- Orientació a la clientela
- Orientació a la fita
- Tolerància a la frustració
- Treball en equip
- Qualitat del treball
- Organització pròpia
- Negociació
- Anàlisi i resolució de problemes
- Gestió de persones
- Interès per aprendre
- Imatge personal.



D'aquestes competències, **n'hi ha cinc que es valoren a totes les persones per igual i que l'entitat ha establert com a competències laborals.**

Al llarg del 2024, la mitjana global de puntuació ha estat de:

7,54 Una xifra superior al 7,2 registrat l'any anterior.

Tot i això, cal tenir en compte que les persones valorades no són exactament les mateixes d'un any a l'altre, fet que pot influir en la comparació. **S'han valorat regularment 103 de les 140 persones treballadores, de les quals 75 es troben per sota d'aquesta mitjana**, cosa que reforça la necessitat de mantenir i intensificar les accions de suport.

Les principals raons per no haver pogut valorar la totalitat del col·lectiu han estat les baixes per incapacitat temporal (IT) de llarga durada, les baixes (IT) intermitents i les relacions laborals de curta durada per diferents motius.



Amb una **atenció total de 140 persones** al llarg de l'any, es destaquen els següents indicadors:

Indicadors EMS	2022	2023	2024
Persones treballadores (31/12)	89	97	106
Altes	35	29	40
Excedències	--	--	1
Acomiadaments	2	3	4
Baixes voluntàries (inclou jubilacions)	9	3	4
Insercions a mercat ordinari	1	1	3
Finalitzacions de contracte	11	7	5
Persones que no superen el període de prova	10	6	16
Persones que han esgotat dies d'IT	1	0	2
Accidents	18	18	23
Denúncies per assetjament sexual	2	--	--
Avisos	23	17	29
Sancions	13	14	15

Durant el 2024, **s'ha donat continuïtat al projecte "Jubilació activa", desenvolupat per l'entitat, amb l'objectiu d'acompanyar persones treballadores amb problemes de salut mental en la transició cap a la jubilació.** El projecte s'ha dirigit a 9 treballadors i treballadores amb una antiguitat superior als 5 anys i pròxims a l'edat de jubilació, mitjançant un

Els participants (8 homes i 1 dona), amb un grau de discapacitat del 65 % i amb jornada laboral completa, desenvolupaven tasques en diferents àrees: pintura, jardineria, neteja i administració. L'edat de les persones participants se situava entre els 54 i els 65 anys.

Com a resultat de l'edició del 2024, dues persones s'han jubilat. A més, dues persones beneficiàries del projecte l'any 2023 també es van jubilar al llarg del 2024.



Resultats

1.288 Hores de suport i acompanyament a les famílies

2.549 Hores dedicades a itinerari personal, inserció laboral i acompanyament a la inclusió social

482 Hores de formació en relació al lloc de treball

12.477 Hores de seguiment al lloc de feina

16.791 **Total hores d'atenció**

/Formació

Des dels inicis de la fundació, **el Servei de Formació ha estat una de les línies d'actuació més rellevants**. Inicialment, es va crear amb l'objectiu d'oferir a les persones desinstitucionalitzades de l'antic Hospital Psiquiàtric de Salt les competències mínimes per accedir al món laboral. Un cop superada aquesta etapa, la formació s'ha orientat –i encara es manté– a l'actualització de coneixements i pràctiques de les persones treballadores de l'entitat, amb la finalitat de millorar la qualitat dels serveis prestats.

En els darrers anys, s'ha fet un pas més: **facilitar que totes es persones treballadores puguin acreditar oficialment les seves competències professionals**.

Amb l'objectiu de respondre a les necessitats detectades en l'anàlisi realitzada el 2023, **aquest 2024 s'ha treballat en la millora del servei mitjançant les accions següents:**

- Impuls a l'acreditació de competències de persones treballadores amb problemes de salut mental, a través d'accions formatives emmarcades dins del programa Conforcat (formació no formal).
- Inici del procés d'acreditació de 13 persones en els àmbits d'agricultura i cuina.
- Continuitat com a Punt d'Informació i Orientació (PIO), per oferir assessorament a persones de l'entitat i externes sobre la validació de competències professionals.
- Actualització de la plataforma Moodle "Drissaemforma", per facilitar una formació interna més accessible i adaptada. S'han desenvolupat tutorials específics sobre temes com: lectura de la nòmina, obtenció del certificat digital, accés a "La Meva Salut" o bones pràctiques de reciclatge.
- S'ha revisat i consolidat la formació 'Benvinguts a Bord' (programa Benestar a la Feina) per a noves incorporacions. El 2024 s'han fet 9 sessions amb 80 participants (73 treballadores, 7 en pràctiques), cobrint temes com cultura d'entitat, gestió, benestar, qualitat, medi ambient, igualtat i Equip Multidisciplinari de Suport.

Pel que fa al pla de formació del 2024:



S'han impartit un **total de 141 accions formatives**



Amb la participació de **228 persones** (93 dones, 135 homes i cap persona no binària). A totes les accions formatives s'incorpora la perspectiva de gènere i mediambiental.



Cost total: **84.174,49 €**



Hores invertides: **5.927**

S'ha consolidat el Grup Transversal de Formació, integrat per membres de totes les àrees de l'entitat. Aquest grup ha treballat, entre altres, en l'establiment de responsabilitats, procediments i en l'elaboració del pla formatiu per al 2025.

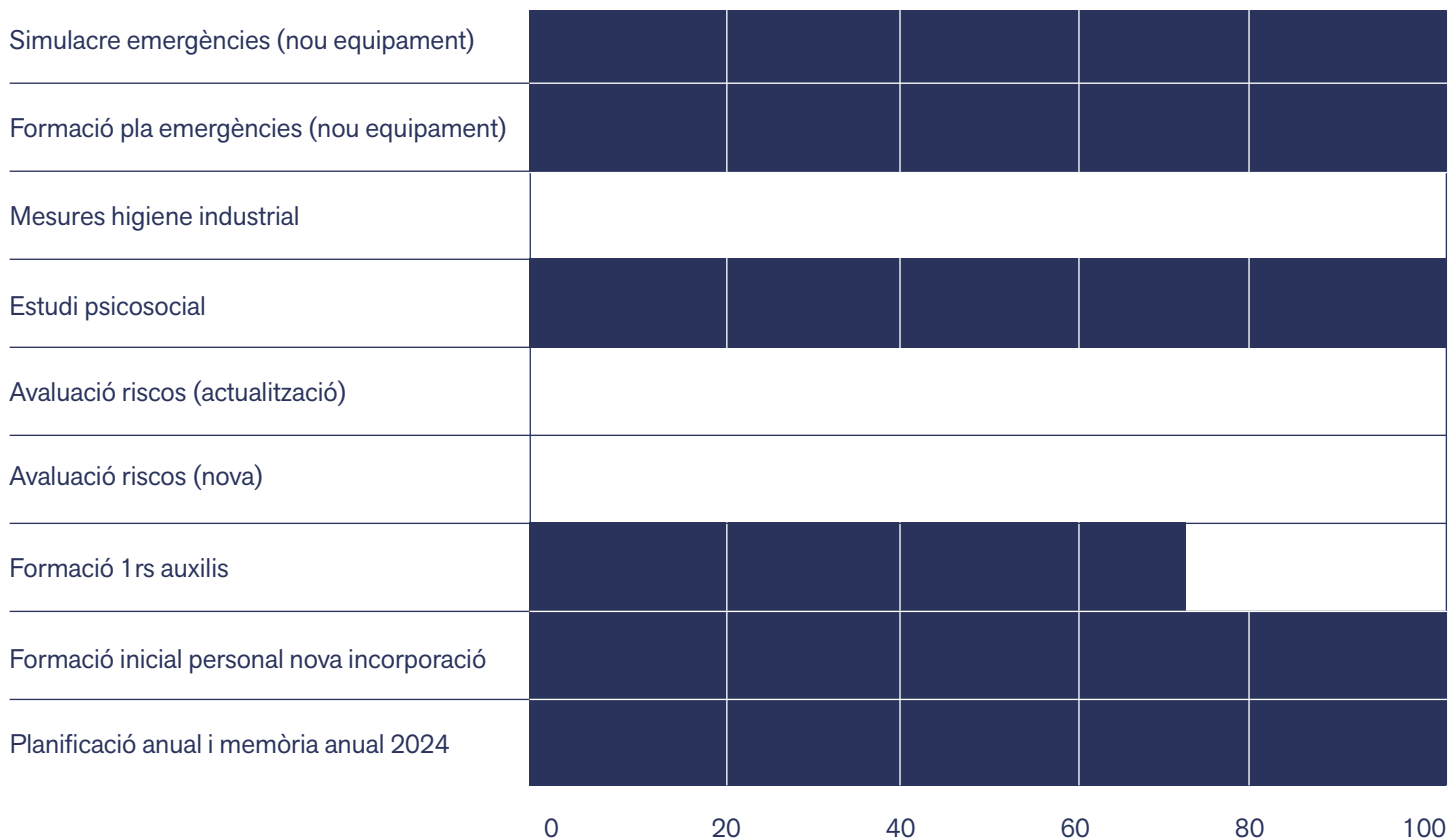
/Seguretat en el treball

L'any 2024 es tanca amb **un total de 23 assistències a la mútua de treball:**

10 | Finalitzen amb baixa laboral, una de les quals per accident in itinere.

13 | Són assistències sense baixa.

Grau de compliment de les accions previstes



El compliment del pla anual s'ha vist condicionat pels canvis organitzatius del Servei de Prevenció Aliè (SPA) contractat per l'entitat. En conseqüència, s'ha pres la decisió de rescindir el contracte amb l'SPA actual

Seguint la normativa vigent, s'iniciarà una nova col·laboració amb un nou proveïdor a principis del 2025, amb l'objectiu de garantir la correcta gestió i execució de les accions en matèria de prevenció de riscos laborals que requereix Drissa.

Estudi dels riscos psicosocials

Durant l'any 2024 s'ha fet l'estudi psicosocial de l'entitat, tal com marca la normativa vigent. **L'objectiu de l'estudi ha estat detectar si hi ha riscos per a la salut mental, com l'estrès, la fatiga o l'assetjament, derivats de l'organització de la feina.** Aquestes dificultats poden afectar la salut psicològica de les persones treballadores. En el cas de l'entitat, cal destacar que un nombre important de persones treballadores ja pateix aquest tipus de problemes, per la qual cosa ha estat important no agreujar aquesta situació.

Per recollir dades, s'ha fet un qüestionari utilitzant una eina anomenada Fpsico, creada per l'Institut Nacional de Seguretat i Salut al Treball (INSST). **Els resultats han estat positius i, en comparació amb l'estudi anterior, s'han observat millores importants en diversos aspectes.**

A continuació, es presenta una gràfica global amb l'evolució dels diferents ítems analitzats en els tres darrers estudis realitzats a Drissa. S'han considerat òptims els valors superiors al 50%, mentre que els inferiors indiquen àrees susceptibles de millora, per a les quals s'han proposat accions específiques. L'any 2024, com ja havia passat en edicions anteriors, el factor psicosocial que ha requerit una atenció especial ha estat el de participació i supervisió (PS).

Evolució global dels factors psicosocials

Factor	Any 2014	Any 2018	Any 2024
TT (temps de treball)	93%	91%	93,30%
AU (autonomia)	87%	65%	80,70%
CT (càrrega de treball)	70%	63%	70,60%
DP (demandes psicològiques)	77%	75%	76,50%
VC (varietat/contingut)	77%	78%	83,20%
PS (participació/supervisió)	16%	25%	24,40%
ITC (interès pel treballador/compensació)	76%	83%	92,40%
DR (exercici del rol)	84%	73%	73,10%
RAS (relacions i recolzament social)	87%	75%	86,60%

Estudis de càrregues de treball

Durant el 2024 també s'han començat a implementar estudis sobre la càrrega i capacitat de treball dels serveis i línies de negoci de l'entitat. **S'ha iniciat amb dues línies del CET: la neteja i Bdrissa, concretament a l'obrador.**

En relació amb la línia de neteja, l'estudi ha permès millorar la planificació diària, tenint en compte les necessitats dels clients i la flexibilitat dels equips. S'ha establert un sistema de planificació àgil i actiu que permet adaptar-se en temps real a noves demandes. També s'ha implantat un sistema de reunions al final del servei per revisar i ajustar la planificació de la jornada següent.

Pel que fa a la neteja de bungalows-càmping, s'ha fet un estudi inicial de temps, recursos i costos per ajustar la distribució del personal segons les necessitats setmanals i les demandes variables. S'ha creat un registre d'incidències i treballs per mantenir un contacte constant amb el client i facilitar el seguiment i facturació.

En relació amb l'obrador Bdrissa, l'estudi s'ha centrat en optimitzar recursos i producció. S'ha desenvolupat un visualitzador que permet planificar la producció a dues setmanes vista, mostrant la distribució de tasques i la càrrega de treball.

L'objectiu és estendre aquests estudis a totes les línies del CET i serveis de l'entitat.



/Igualtat de gènere

L'entitat disposa d'un pla d'Igualtat vigent des del 2008, actualitzat i registrat l'any 2017. Durant el període 2020-2021, es va adaptar el pla a la nova normativa (REGCON codi 17100122112022). A més, des de la modificació dels estatuts l'any 2018, la igualtat de tracte i d'oportunitats entre dones i homes és un dels principis d'actuació de l'entitat.

L'última enquesta bianual realitzada (2023) va revelar que el 100 % de les persones treballadores consideren que no existeix discriminació per raó de sexe.



Comitè d'empresa: **6 homes i 7 dones.**

Evolució de la plantilla

	2022	2023	2024
Homes	56,38%	54,38%	58,95%
Dones	43,62%	45,62%	41,05%

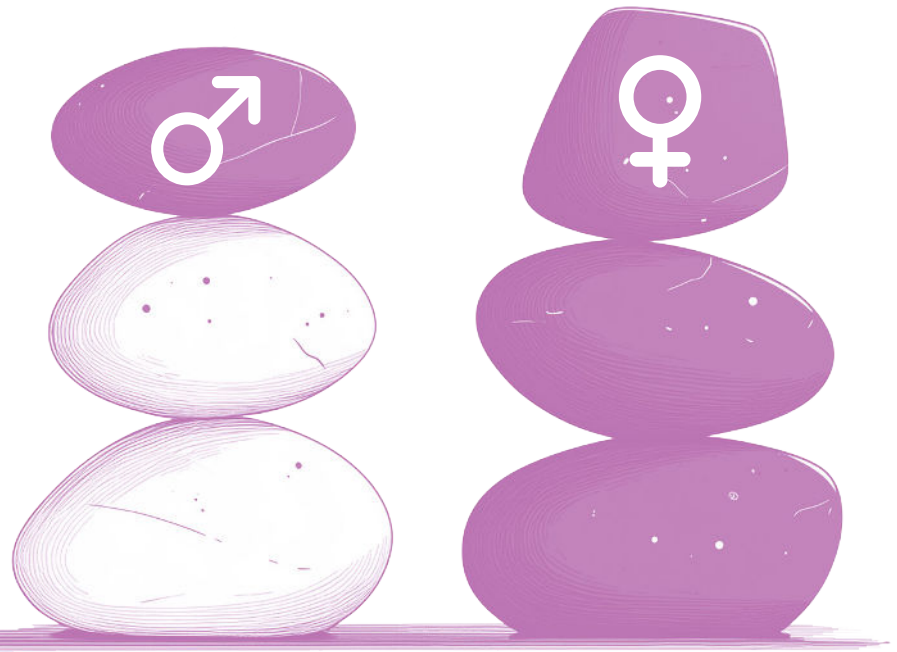
Drissa disposa d'un comitè d'igualtat que fa el seguiment del pla d'igualtat. La formació sobre aquest s'ha integrat dins la formació d'acollida de noves persones treballadores.

L'any 2024 **destaca el projecte "Educant en igualtat"**, una formació adreçada a totes les persones usuàries i treballadores de l'entitat, que **tracta temes com la igualtat, la violència masclista, els estereotips i micromasclismes, el col·lectiu LGTBI+ i les relacions sexoafectives.**

Noves contractacions

61% Homes

39% Dones



Categoria professional

Les dones ocupen les posicions superiors:

- Patronat: 67 %
- Equip directiu: 100 %
- Professionals de suport: 67 %
- Professionals operàries: 19 %

Línies de treball prioritàries

/Model atenció participat amb la persona

El model centrat en la persona forma part de l'ADN de Drissa i és essencial per garantir que el suport ofert sigui significatiu, acceptat per cada persona beneficiària. Aquesta orientació s'alinea amb els principis de la Convenció sobre els Drets de les Persones amb Discapacitat (CDPD) de les Nacions Unides i forma part del nucli de la missió de l'entitat.

Durant el 2024, s'han desenvolupat nombroses actuacions en aquest eix estratègic. En destaquem les següents:

- La posada en marxa **dos nous serveis prelaborals**, a Blanes i a Platja d'Aro. Amb aquests dos nous recursos s'amplia l'oferta de places, que **passa de 75 a 100**.



Total persones ateses als serveis prelaborals: 191



Grau de satisfacció: 8 sobre 10



Taxa d'inserció: 14%

- L'activitat del **Servei d'Acollida Laboral**: 407 acollides (250 homes, 153 dones i 4 persones no binàries).



- L'activitat del **Servei d'Inserció Laboral Ordinària**, en què a través dels diferents programes (SIOAS, Incorpora o d'altres anomenats Programes singulars) s'han atès 135 persones (37% dones, 63% homes). Un 24% de les persones que buscaven feina es van inserir a mercat laboral ordinari i un 10% a Centre Especial de Treball.
- L'activitat del **Servei Habitatge**: 9.430 serveis (569 a la llar amb suport, 6.251 al servei de suport d'autonomia a la llar, 2.487 al servei d'atenció al domicili i 123 acompanyaments mèdics entre els diferents serveis). En total s'han atès a 87 persones.
- L'activitat del **Servei d'Acollida d'Habitatge** va acollir 8 persones.
- La consolidació del **sistema de valoració per competències**

- L'activitat del projecte **La Foixarda**:

la foixarda

La Foixarda és una iniciativa pionera especialitzada en l'atenció a la salut mental en l'àmbit educatiu, impulsada l'any 2017 per un emprenedor social. Des del 2020, el projecte es desenvolupa a la Fundació Drissa amb l'objectiu de completar el procés d'inserció laboral de les persones amb trastorns de salut mental.

La Foixarda treballa per garantir el dret a l'educació de les persones amb trastorns mentals, promovent la igualtat d'oportunitats mitjançant adaptacions i suports personalitzats. El projecte busca **afavorir l'èxit educatiu i prevenir el fracàs i l'abandonament escolar** —tenint en compte que molts trastorns s'inicien en etapes educatives—, **millorar l'ocupabilitat d'aquest col·lectiu** davant la seva menor formació i situació d'exclusió social, **fomentar la recuperació** a través d'un projecte vital que integri educació, formació i treball, així com **promoure la salut mental i prevenir-ne els trastorns des del mateix entorn educatiu**, considerat clau per a la detecció i intervenció precoç.



L'any 2024, **La Foixarda ha beneficiat 64 persones**: 31 dones (48 %), 31 homes (48 %), 1 persona no binària (2 %) i 1 persona trans (2 %).



22 estudiants universitaris procedents de la UdG, UPF, UB, UAB i UOC.



42 alumnes d'ESO, batxillerat, cicles formatius, estudis postobligatoris i certificats de professionalitat, incloent-hi estudiants del CIFOG.

A més, s'han dut a terme accions formatives adreçades al professorat universitari de la UdG i de l'Escola Universitària del Mediterrani, així com tallers per fomentar la convivència en la diversitat entre l'alumnat de primària de l'Escola Nou de Quart.

També **han destacat altres activitats** com la participació de La Foixarda a la **Setmana de l'Educació de la Facultat d'Educació i Psicologia de la UdG**, al Hub d'Innovació Social i Sanitària i als **Dimecres Docents de l'Institut d'Assistència Sanitària (IAS)**, dirigits a la formació dels residents en salut mental.

L'activitat del projecte Agents Digitals

Gràcies a la tasca dels agents digitals, **l'any 2024 s'ha assolit un ús regular del correu corporatiu per part del 74,7 % de la plantilla amb problemàtica de salut mental.** Les demandes més habituals de suport fan referència a consultes sobre nòmines, justificants de feina, gestions amb el programa intern (com vacances o registre de jornada), així com l'assistència amb mòbils i configuracions diverses.

L'objectiu inicial del projecte era atendre 100 persones, però durant el 2024 s'ha superat àmpliament arribant a 132 (70 % homes, 28 % dones i 2 % persones no binàries). Aquesta elevada participació demostra tant la necessitat com l'efectivitat del projecte.

A més, el projecte ha incorporat millores rellevants:



S'ha actualitzat l'inventari tecnològic i s'han adquirit pantalles digitals interactives



S'ha millorat la infraestructura informàtica de l'oficina de Salt



S'ha començat a fer ús de la intel·ligència artificial per donar suport a diverses tasques



S'ha revisat l'estructura de grups, carpetes i usuaris, i s'ha iniciat la implantació de processos d'automatització tant en plataformes com en el sistema d'indicadors.

D'altra banda, **durant el 2024 s'ha continuat impulsant l'acció formativa orientada a la inserció i la intermediació laboral**, amb un esforç destacat per oferir accions que permetin assolir acreditacions i competències professionals.



/Excel·lència en la gestió

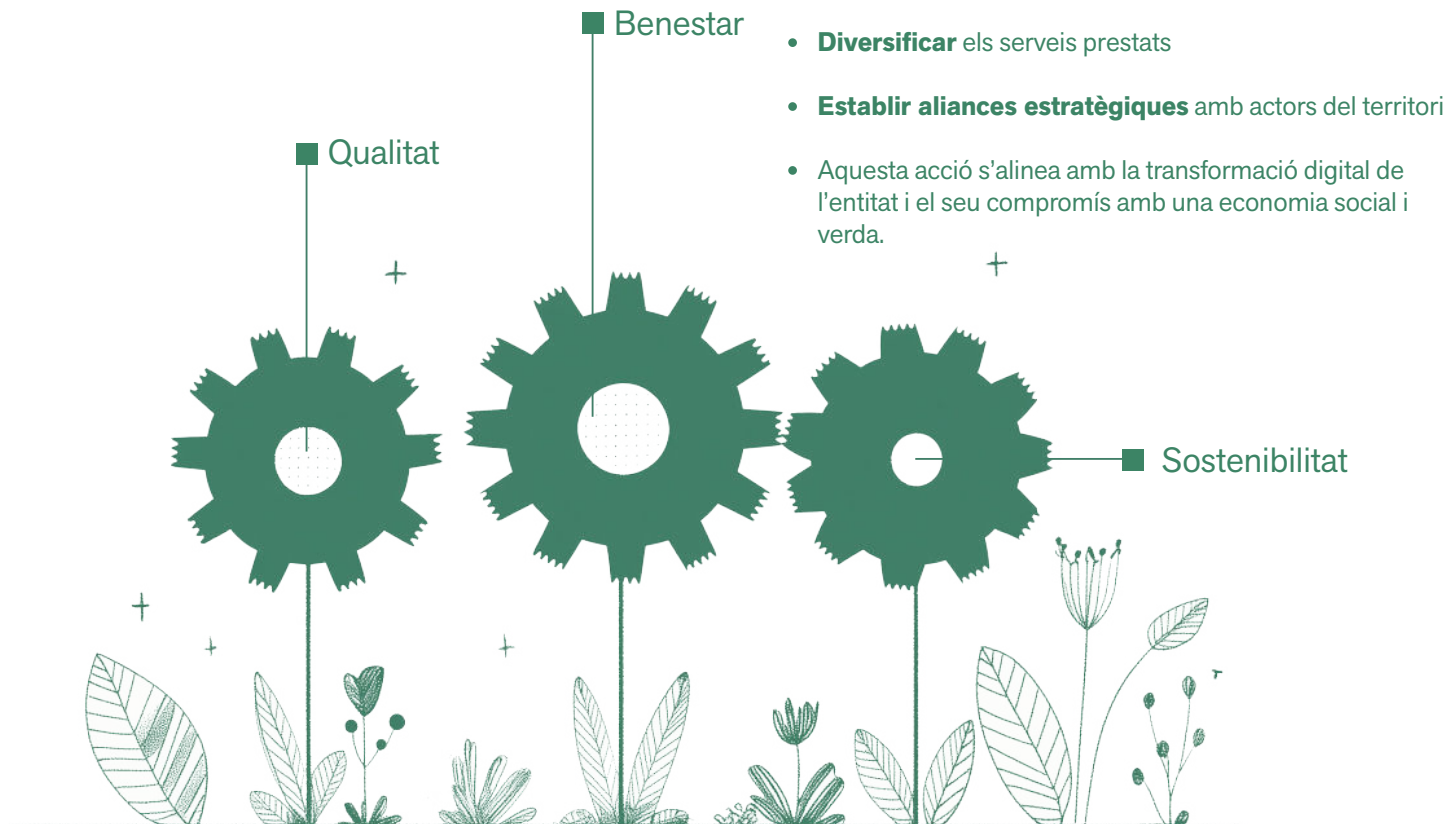
Durant el 2024, la Fundació Drissa ha impulsat diferents accions per enfortir **la qualitat, la sostenibilitat i el benestar** dins l'organització. Destaquem tres àmbits principals:

Sistemes de qualitat i certificacions

- S'han **mantingut i actualitzat els sistemes de gestió ISO 9001 (qualitat) i ISO 14001 (medi ambient)**, obtenint un any més les corresponents acreditacions. Així mateix, s'han consolidat altres certificacions com la del CCPAE (producció agrària ecològica a la finca de Campllong), el registre sanitari de l'obrador i altres distintius que garanteixen la qualitat i el compromís de l'entitat.

Innovació en serveis

- En el marc de la convocatòria InnvESS – Treball Protegit de la Generalitat de Catalunya, **s'ha desenvolupat un projecte de modernització del Servei de neteja amb l'objectiu de millorar-ne l'eficiència, la qualitat i la sostenibilitat**. El projecte ha integrat tecnologia innovadora i metodologies àgils, i ha permès:
 - **Consolidar i crear llocs de treball** per a persones amb problemàtica de salut mental
 - **Diversificar** els serveis prestats
 - **Establir aliances estratègiques** amb actors del territori
 - Aquesta acció s'alinea amb la transformació digital de l'entitat i el seu compromís amb una economia social i verda.



Benestar laboral i retenció de talent

- L'èxit de la Fundació Drissa es fonamenta en el seu equip humà. Per aquest motiu, des del 2019 s'implementa un projecte específic per cuidar el benestar laboral, basat en dos eixos: **el seguiment en temps real del clima laboral i l'aplicació de mesures concretes de millora.**

Indicadors de clima laboral 2024:



Índex de benestar: 67,2
(superior al 65,6 de 2023).



Participació mensual: 62,8 %
de les persones amb compte
activat (164 persones; mitjana
mensual de 97 participants,
davant les 77 de 2023).

Indicadors de benestar (mitjana global: 7 sobre 10):

6,2 **Salut i estrès** (vs 6,3 al 2023).

7,9 **Diversitat i igualtat** (vs 7,8 al 2023).

6,9 **Entorn laboral** (igual que al 2023).

Mesures de benestar prioritzades per les persones treballadores el 2024:



- **Dia de festa per aniversari:** 77 persones beneficiàries. Cost: 5.722 €.



- **Microcrèdits:** atorgats a 7 persones. Import total: 3.340 €.



- **Adaptació d'horaris:** 12 persones beneficiàries.



- **Teletreball un dia a la setmana:** 20 persones beneficiàries.

Altres mesures aplicades:

- **10 % de descompte** en la compra de productes Bdrissa (996,88 €).
- **Dia de fruita a la feina** (3.282 €).
- Disponibilitat de 24 hores **per assumptes personals** no justificats (24 persones, cost total: 3.703 €).

Aquest conjunt d'actuacions evidencia el compromís ferm de l'entitat amb la millora contínua, la innovació organitzativa i el benestar integral de les persones.

Millora de la comunicació de l'entitat

Durant l'any 2024, la Fundació Drissa **ha continuat avançant en el seu compromís amb la transparència, l'accessibilitat i la sensibilització social**, mitjançant la millora contínua de la seva comunicació, tant interna com externa. A continuació, es presenten les principals accions dutes a terme:

/Comunicació externa

Celebració del 25è aniversari de la Fundació Drissa



Els actes commemoratius es van iniciar el 6 d'octubre de 2023 amb la 1a Nit de la Salut Mental, centrada en el benestar a la feina, i culminaran el 10 d'octubre de 2025 amb una segona edició. El 23 de març de 2024, coincidint amb la data de fundació, es va celebrar una roda de premsa institucional per presentar els principals reptes assolits i els projectes de futur. Entre aquests, **cal destacar la implementació dels serveis prelaborals a Platja d'Aro i Blanes, el nou posicionament comercial de la línia d'agricultura ecològica, la renovació de la parada del Mercat del Lleó i l'inici del projecte per a gestionar la residència Marejol.**

Com a reconeixement al paper fonamental del conjunt de professionals, el 14 de desembre l'entitat va organitzar un acte d'homenatge a l'equip humà de la Fundació, element clau en els èxits assolits durant aquests 25 anys d'història.



Campanya del Dia Mundial de la Salut Mental

Un any més, Drissa **ha coorganitzat la campanya commemorativa del Dia Mundial de la Salut Mental**, conjuntament amb les organitzacions referents del sector a Girona: Associació Família i Salut Mental, Fundació Support-Girona i Institut d'Assistència Sanitària. La campanya va incloure **més de 40 activitats professionals**, divulgatives i lúdiques arreu de la demarcació, amb el suport d'entitats locals. El moment àlgid va ser l'entrega del manifest **"És l'hora de la Salut Mental a la feina"**, lema 2024 establert per la Federació Mundial per a la Salut Mental (WFMH), als serveis territorials de Salut i de Drets Socials i Inclusió. **El document, elaborat per persones amb problemes de salut mental, reivindica l'accés a una feina digna i la necessitat de promoure entorns laborals saludables.**

Rebuda de visites institucionals i internacionals

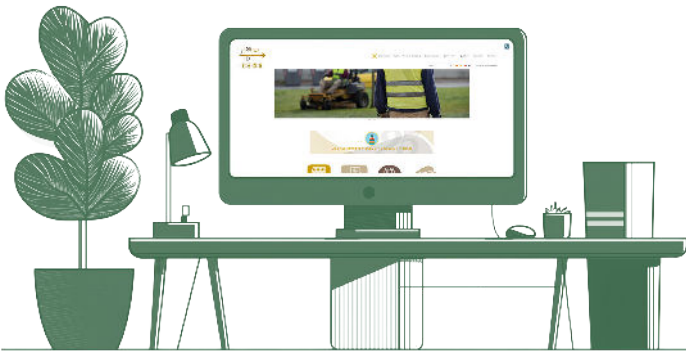
Un any més, Drissa ha coorganitzat la campanya commemorativa del Dia Mundial de la Salut Mental, conjuntament amb les organitzacions referents del sector a Girona: Associació Família i Salut Mental, Fundació Support-Girona i Institut d'Assistència Sanitària. La campanya va incloure més de 40 activitats professionals, divulgatives i lúdiques arreu de la demarcació, amb el suport d'entitats locals. El moment àlgid va ser l'entrega del manifest "És l'hora de la Salut Mental a la feina", lema 2024 establert per la Federació Mundial per a la Salut Mental (WFMH), als serveis territorials de Salut i de Drets Socials i Inclusió. El document, elaborat per persones amb problemes de salut mental, reivindica l'accés a una feina digna i la necessitat de promoure entorns laborals saludables.

Participació en jornades i esdeveniments

S'han implementat millores funcionals i d'accessibilitat al web institucional, amb especial atenció a la difusió de les activitats de l'entitat, com ara cursos, tallers i jornades. També s'han reforçat les campanyes de comunicació digital a través del butlletí corporatiu.

Millores en el web corporatiu

S'han implementat millores funcionals i d'accessibilitat al web institucional, amb especial atenció a la difusió de les activitats de l'entitat, com ara cursos, tallers i jornades. També s'han reforçat les campanyes de comunicació digital a través del butlletí corporatiu.



/Comunicació interna

Durant el 2024, la Fundació Drissa ha continuat enfortint la seva comunicació interna, apostant per un canal digital únic que facilita la centralització de la informació i promou el desenvolupament de les competències digitals entre les persones treballadores de l'entitat.

Un dels avenços més destacats ha estat la incorporació progressiva de la intel·ligència artificial (IA) com a eina de suport transversal, amb l'objectiu de modernitzar els processos i millorar la qualitat del servei. Aquesta aposta tecnològica s'ha concretat en cinc línies estratègiques:

- Optimització dels processos interns i reducció de tasques administratives repetitives.
- Personalització dels serveis d'inserció laboral, adaptant-los a les necessitats específiques de cada persona usuària.
- Millora en la presa de decisions, mitjançant l'ús d'eines d'anàlisi predictiva aplicades a l'ocupació i la inserció.
- Enriquiment de l'acompanyament a persones amb trastorns mentals a través de recursos tecnològics innovadors.
- Impuls a la inclusió digital, millorant les habilitats tecnològiques tant del personal com de les persones ateses.

Aquestes accions reafirmen el compromís de la Fundació amb la qualitat, la innovació i la transformació digital, al servei d'una comunicació més àgil, inclusiva i participativa.

/Sostenibilitat de l'entitat

Durant el 2024, la Fundació Drissa ha mantingut i reforçat el seu compromís amb la sostenibilitat, entenent-la com un eix transversal que abasta l'àmbit econòmic, ambiental, i social. Aquest enfocament s'alinea amb els Objectius de Desenvolupament Sostenible (ODS) i forma part integral de la visió estratègica de l'entitat.



A nivell ambiental, s'ha continuat promovent una gestió responsable dels recursos i reduint l'impacte ecològic de les activitats de la fundació. **Destaquen les accions de millora en l'eficiència energètica de les instal·lacions, la reducció de residus i l'impuls de l'economia circular** a través dels projectes d'horta ecològica i la reutilització de materials.



En l'àmbit econòmic, l'entitat ha consolidat la seva sostenibilitat financera mitjançant una gestió eficient i l'ampliació de serveis, com se n'ha informat en punts anteriors.



Pel que fa a la sostenibilitat social, s'han continuat impulsant iniciatives orientades a garantir la qualitat de vida, l'ocupació digna i la inclusió activa de les persones amb problemes de salut mental. El desenvolupament de projectes innovadors, l'aposta per la formació contínua i l'acompanyament personalitzat reforcen el model d'atenció centrat en la persona comentat.

Tanmateix, cal subratllar que aquest compromís amb la sostenibilitat s'ha desenvolupat en un context estructural advers. Tot i la importància del seu objectiu, el tercer sector no ha estat mai reconegut institucionalment com a pilar de l'Estat del Benestar, fet que es tradueix en l'absència d'un pressupost equitatiu i en igualtat retributiva respecte als altres professionals de l'Administració Pública.



Aquesta situació s'agreuja per una burocràcia excessiva, sistemes de gestió ineficients, manca de planificació i una gestió econòmica que genera retards en els pagaments i càrregues financeres injustes per a les entitats. Davant d'aquest context, una part significativa dels esforços de l'entitat es destinen tant a la gestió d'aquest entorn administratiu complex com a la recerca activa de noves vies de finançament mitjançant la presentació de projectes.

/Proactivitat en l'entorn. Per un Model de salut mental comunitari

L'objectiu principal d'aquest eix és **la promoció del benestar i la salut mental de la comunitat**. Com en els altres àmbits d'actuació de la Fundació Drissa, durant el 2024 s'hi han desenvolupat múltiples accions. Destaquem les següents:

Enfortiment del sistema comunitari i defensa dels drets

S'ha continuat treballant estretament amb les entitats referents en salut mental, per tal de defensar i posar en valor el model comunitari i basat en drets. En aquest sentit, **cal remarcar la participació activa en la Federativa Ammfeina**, de la qual la Fundació Drissa n'és membre fundadora. Ammfeina treballa en **la defensa del dret al treball de les persones amb problemes de salut mental i del paper de les entitats socials d'inserció sociolaboral sense ànim de lucre**.

En representació d'Ammfeina, la Fundació forma part del Grup Impulsor del Pacte Nacional de Salut Mental de Catalunya, l'instrument interdepartamental i intersectorial de la Generalitat que impulsa accions en l'àmbit de la salut mental des d'una perspectiva integral i alineada amb l'OMS.

Projecte d'usuaris experts i "Suport entre Iguals per a la Recuperació en Salut Mental"

El 2024, l'entitat fa un pas endavant en aquest àmbit, i empen a finals d'any el projecte **"Suport entre Iguals per a la Recuperació en Salut Mental"**, una iniciativa única a Catalunya que pretén **fomentar l'apoderament i la recuperació de persones amb trastorn mental greu a través del model de Pacient Expert per l'Experiència (PEP)**. El projecte, finançat pel Hub d'Innovació Social i Sanitària de Catalunya (HISS), es desplega amb la col·laboració de l'Institut d'Assistència Sanitària (IAS). Un grup de **14 persones amb problemes de salut mental ha estat formades per acompanyar altres en situacions similars en el seu camí de recuperació**. La formació inclou 160 hores i pràctiques en serveis de rehabilitació comunitària de l'IAS a la demarcació.

Aquestes persones expertes hauran d'obtenir la certificació Quality Rights de l'OMS, que les acredita per oferir suport respectant els drets humans i promovent la dignitat i autonomia de les persones acompanyades.

Un cop finalitzada la formació, prevista per al febrer de 2025, deu d'aquestes persones impartiran tallers de dotze sessions a cent usuaris de la Xarxa de Salut Mental i Addiccions de les comarques gironines. L'objectiu és oferir suport personalitzat en habilitats de recuperació, prevenció i gestió de crisi, i fomentar la creació de xarxes de suport. Aquests tallers es desenvoluparan durant els mesos de març i abril de 2025.

Per avaluar l'impacte del programa, es faran servir diferents instruments que mesuraran la qualitat de vida (escala EQ-5D-5L), l'apoderament (escala NEL) i el grau de recuperació (escala MARS12) de les persones acompanyades. Es preveu un increment del 10% en la qualitat de vida i l'apoderament, i que el 75% dels participants avançaran almenys una etapa en el procés de recuperació.



Finalment, per optimitzar el seguiment, **el projecte implementarà un sistema de suport basat en la tecnologia de missatgeria WhatsApp, amb l'ús d'intel·ligència artificial mitjançant la plataforma Turn.io.** Aquest sistema preveu més de 200 interaccions setmanals per monitoritzar i detectar les necessitats dels usuaris, garantint una resposta ràpida i personalitzada en moments de crisi.

Formació i sensibilització en entorns laborals



S'han impulsat **accions formatives i tallers orientats a fomentar l'educació emocional i la consciència col·lectiva sobre la salut mental.** Durant el 2024 s'han dut a terme set tallers a cinc empreses de les comarques gironines i un al Viver d'Empreses de Salt.

Participació comunitària i suport a la joventut

S'ha apostat per la implicació directa de la ciutadania per combatre l'estigma i generar una societat més acollidora. En aquest marc, **cal destacar la participació de Drissa al projecte Ocell de Foc, adreçat a joves d'entre 16 i 30 anys, amb especial atenció als que viuen situacions de malestar emocional** (15% dels casos, amb un total de 150 joves).

El projecte, coordinat per la cooperativa Idària i amb la participació de la Fundació SER.Gi, els consells comarcals de la Selva i el Gironès, i la Fundació Drissa com a entitat especialitzada en salut mental, compta amb una àmplia xarxa d'actors socials, esportius i culturals. Durant el 2024, aquesta xarxa ha crescut amb noves incorporacions com el SIE, Oscobe, Suara i l'Hospital de Dia d'Adolescents de la Xarxa de Salut Mental i Addiccions de les comarques gironines. Aquesta ampliació ha permès una major diversificació dels recursos i serveis disponibles per als joves atesos per la Fundació Drissa.

S'ha observat un increment destacable en el nombre de joves que han accedit als recursos de la Fundació per iniciativa pròpia. Un dels factors clau d'aquest creixement ha estat el testimoni i les recomanacions d'antics participants, que han actuat com a referents per a les noves incorporacions.

En paral·lel, **la Fundació Drissa ha continuat desenvolupant el projecte d'usuaris experts, persones amb una problemàtica de salut mental que actuen com agents dins les organitzacions per ajudar i donar suport en els processos de recuperació.** Aquesta figura està integrada en els serveis de l'entitat, amb quatre persones treballadores amb discapacitat derivada de problemes de salut mental. Les actuacions més rellevants es duen a terme al Parc Hospitalari Martí i Julià de Salt. En aquest projecte s'inclouen també els agents digitals com a eina de suport.

Dels joves atesos durant el 2024, **un 19% ha establert una vinculació directa amb la Fundació Drissa, especialment mitjançant els serveis de capacitació.** Aquests serveis s'adapten de manera flexible a les necessitats i demandes específiques dels joves, amb l'objectiu de potenciar les seves habilitats i afavorir la seva integració social i laboral. Aquesta dada evidencia el compromís de la Fundació Drissa amb la creació de recursos ajustats a les necessitats canviants de la joventut. Durant l'any 2024, en el marc d'aquest programa, s'han atès:



38 dones



46 homes



2 persones no binàries



Comunicació transformadora: “Ens patina l'embrague”

Aquest magazine radiofònic setmanal de la Fundació Drissa, creat i conduït per persones amb problemes de salut mental des del 2004, ha esdevingut un espai de referència per combatre l'estigma i fomentar la inclusió mitjançant la comunicació. El projecte promou el desenvolupament de competències bàsiques, transversals i comunicatives, i els locutors també prenen part en jornades, presentacions i altres activitats de sensibilització.

Durant l'any 2024, ha superat la xifra dels 850 programes emesos. El programa es pot escoltar en directe a Ràdio Salt i en diferit a altres emissores gironines.

Formació i sensibilització en entorns laborals

La Fundació Drissa ha continuat participant en aquest programa adreçat a persones treballadores ocupades que necessiten orientar-se professionalment o adaptar-se als canvis del seu sector. L'aportació específica de Drissa és la incorporació de tallers de benestar emocional i sensibilització en salut mental a l'àmbit laboral. Durant el 2024, s'han acompanyat 80 persones.

Projecte “Aprendre a l'hort de l'escola”

Aquest projecte de Drissa té com a objectiu **integrar l'agricultura ecològica dins el currículum escolar mitjançant la creació i manteniment d'horts escolars en centres d'educació primària**. L'activitat és liderada pel professorat de cada centre, però compta amb la participació activa dels treballadors de la finca ecològica BDrissa, que acompanyen l'alumnat en les tasques de manteniment i gestió de l'hort escolar, afavorint així no només el coneixement, sinó també la inclusió social i la sensibilització.

La continuïtat del projecte durant el curs 2024-2025 ha requerit diverses adaptacions en funció del finançament disponible. També s'ha avançat en el procés de millora contínua mitjançant la formalització de convenis que defineixen les activitats incloses en el projecte. L'any 2024, cinc escoles participaven activament en aquesta iniciativa.

Salut, art i natura: participació en el projecte “Natura és cultura”

S'han implementat millores funcionals i d'accessibilitat al web institucional, amb especial atenció a la difusió de les activitats de l'entitat, com ara cursos, tallers i jornades. També s'han reforçat les campanyes de comunicació digital a través del butlletí corporatiu.

Cooperació internacional per a la inclusió social i laboral a Bluefields (Nicaragua)

La Fundació Drissa consolida la seva aposta per la cooperació internacional amb un projecte a la ciutat de Bluefields (RACCS), Nicaragua, en el marc de l'Agermanament amb la ciutat de Girona, establert l'any 1987. L'objectiu és millorar la qualitat de vida de les persones ateses al Centre de Salut Mental (CAPS) i a la xarxa d'atenció a la salut mental de la regió, promovent l'exercici dels seus drets i la seva inclusió a la comunitat.

El projecte se centra en un programa comunitari per a la inserció social i laboral de persones amb trastorns de salut mental, amb un èmfasi especial en la seva autonomia i participació activa en la societat.

- **67** persones ateses
- **48%** de taxa d'inserció laboral
- **32** persones inserides (15 dones i 17 homes), de les quals
- **10** en el mercat formal i 22 en el mercat informal.

/Sostenibilitat mediambiental

La sostenibilitat mediambiental continua sent un dels eixos estratègics de la Fundació Drissa. Al llarg de l'any 2024, s'han impulsat diverses iniciatives encaminades a reduir l'impacte ecològic de l'activitat, promoure pràctiques responsables i avançar en el compliment dels Objectius de Desenvolupament Sostenible (ODS). Destaquem algunes de les actuacions més rellevants:

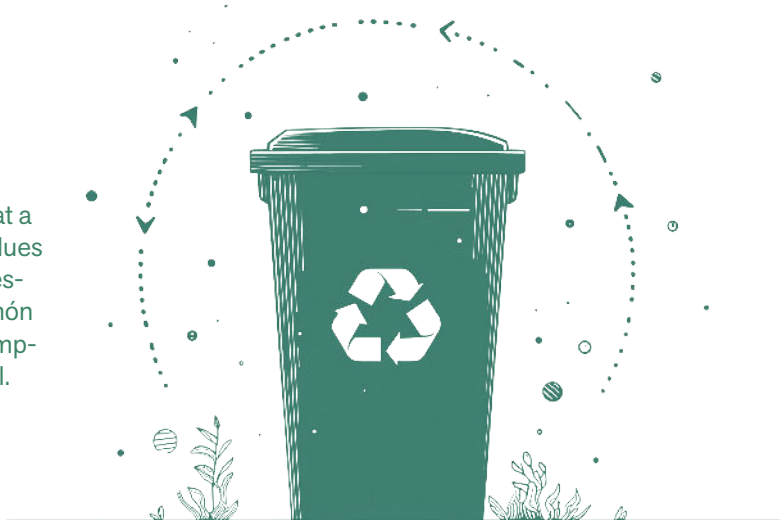


Millora del sistema de reg a Campllong. S'ha aprovat i iniciat la renovació del sistema de reg de la finca ecològica de Campllong, amb l'objectiu d'optimitzar l'ús eficient de l'aigua i millorar la sostenibilitat del servei agrícola.

Projecte Reweeding. En col·laboració amb el Grup de Recerca en Sòls i Vegetació en la Mediterrània de la Universitat de Girona, s'ha continuat el projecte iniciat el 2023 per repensar el paper de les plantes adventícies (conegudes popularment com a "males herbes") en l'ecosistema agrícola.

Formació i seguiment del reciclatge. S'han realitzat accions formatives en matèria de reciclatge adreçades a totes les persones de l'entitat, alhora que s'ha posat en marxa un sistema de seguiment dels residus generats pels diferents serveis.

Participació en iniciatives de país. La Fundació ha tornat a participar en la Setmana Bio i Benvinguts a Pagès (BAP), dues iniciatives de la Generalitat de Catalunya que promouen, respectivament, la producció ecològica i el coneixement del món agrari. En ambdós casos, s'ha obert la finca BDrissa de Camp-llong al públic amb tallers de caire agrícola i mediambiental.



Sistematització dels ODS. Es manté la línia de treball iniciada el 2022 per integrar els ODS en l'activitat de l'entitat. Aquesta estratègia es concreta en accions com l'ús de vehicles elèctrics, la reducció del consum d'aigua, la utilització de productes respectuosos amb el medi ambient o el càlcul de la petjada de carboni.

Projecte educatiu sobre sostenibilitat. Des de juliol de 2023, es desenvolupa un projecte educatiu per crear un centre de visitants a la finca ecològica de Campllong. Aquest espai pretén promoure el coneixement de l'alimentació sostenible, ecològica i de proximitat, amb tallers per a escoles i visites guiades amb tast de productes BDrissa per a famílies i grups.

Amb aquestes actuacions, la Fundació Drissa reafirma la seva voluntat de ser un agent actiu en la transició ecològica i en la construcció d'un model productiu més sostenible i responsable.

OBJECTIUS DE DESENVOLUPAMENT SOSTENIBLE

Consolidació del projecte d'autocompostatge. Drissa continua apostant per un model d'economia circular amb la recollida selectiva de bioresidus, tant de l'obrador com del servei de jardineria, per transformar-los en compost. Aquest adob natural s'utilitza a la pròpia horta, tancant així el cicle de la matèria orgànica i reduint la dependència de fertilitzants externs.

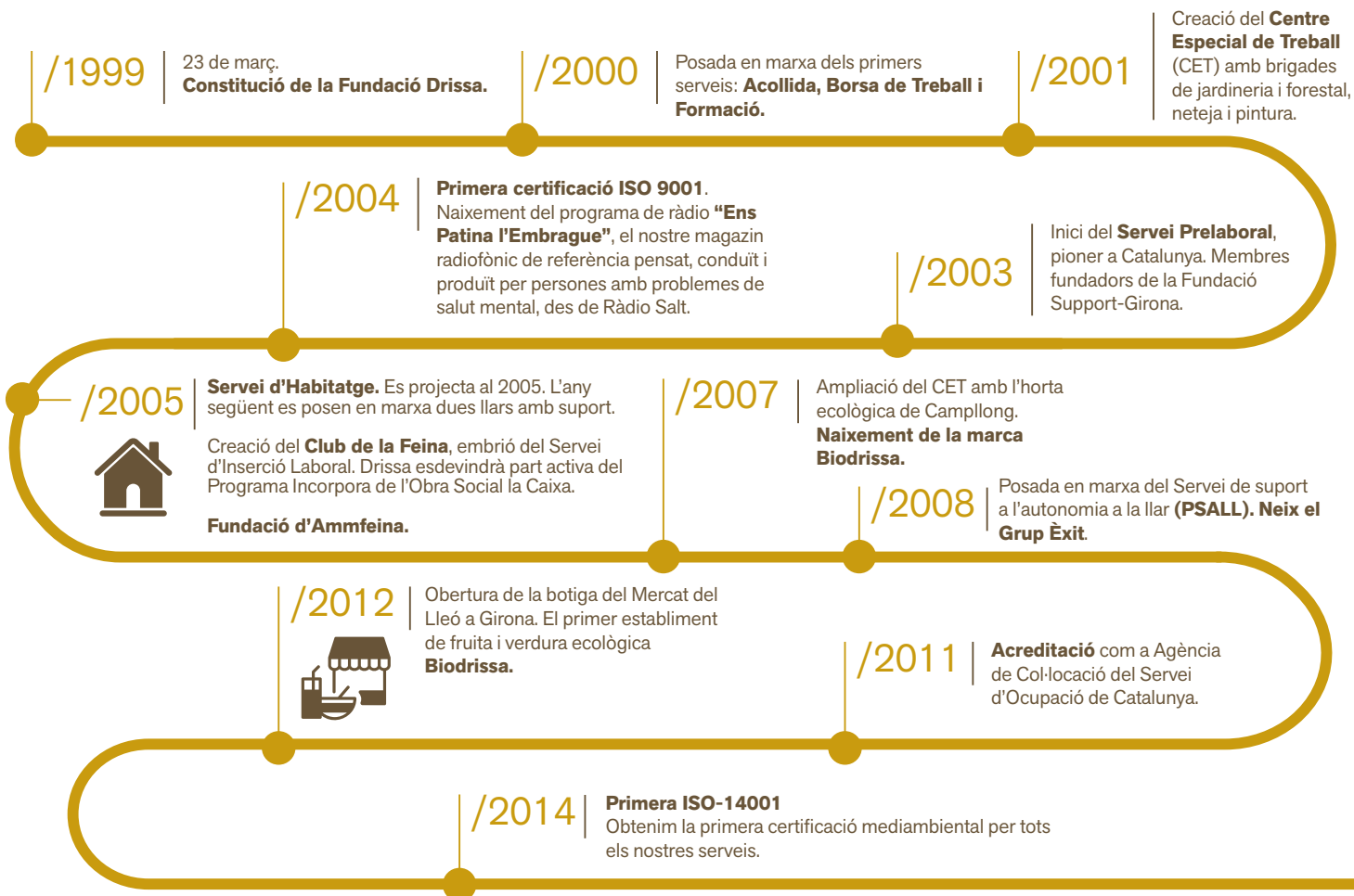


Per la qualitat de vida de les persones amb problemes de salut mental | 1999-2024

25 anys al costat de les persones

Fa 25 anys que la Fundació Drissa es va crear amb la missió de millorar la qualitat de vida de les persones amb problemes de salut mental. La integració laboral i l'habitatge han estat des del primer dia els dos grans eixos d'actuació. Més de 3.000 persones ateses i centenars de projectes han contribuït al nostre creixement i consolidació.

Gràcies a totes les persones, entitats i institucions que ho han fet possible. Un agraïment especial a l'equip de la Fundació, el motor d'aquesta trajectòria.





/2024 | 23 de març. **Celebrem 25 anys** de compromís i transformació social.

El desembre de 2024, celebrem una gran festa d'aniversari per agrair, la implicació, el compromís i la passió de totes les persones que treballen a Drissa. Sense elles, aquests 25 anys d'història no haurien estat possibles. Són l'ànima de la Fundació i, el motor que ha fet avançar cada projecte. **Aquesta celebració és per vosaltres!**

/2023 | **Primera Nit per la Salut Mental:** Empresa i Benestar Emocional.

/2022 | Adhesió com a membres de **l'Aliança 2030**.

Llançament de melmelades i compotes Biodrissa.

Projecte de Centre de Visitants a la finca ecològica de Campllong.

/2020 | Integració de **La Foixarda**.

Gestió de la COVID-19 **sense aplicar cap ERTO**.

Nous projectes d'intervenció psicoeducativa i d'agents digitals.

/2019 | El 14 de febrer, **obertura de la botiga Biodrissa** Barri Vell, punt de venda i degustació.

Projecte Rebooks. La botiga serà una de les seues d'aquesta nova iniciativa del Grup Exit.

Projecte **Benestar a la Feina**.

/2017 | **Nous serveis prelaborals** a Figueres i Santa Coloma de Farners.

Obrador per a la transformació agroalimentària Biodrissa i nova línia de negoci, el càtering.

Projecte educatiu i inclou **"Aprendre a l'hort de l'escola"**.



/2018 | Inici de l'avaluació de competències professionals amb Ammfeina i el Consorci de Formació Contínua.

/2016 | Llançament dels sucus Biodrissa amb suport de la Fundació Alícia, i dels productes ecològics de IV gamma.

Iniciem el periple internacional amb el **Projecte de cooperació a Bluefields, Nicaragua**.



/2015 | **Servei d'Atenció Domiciliària.**

Línia de manipulats.

Impuls a la **campanya anual del Dia Mundial de la Salut Mental** a les comarques gironines, juntament amb l'Associació Família i Salut Mental de Girona i Comarques, l'Institut d'Assistència Sanitària i Support-Girona.

Més de **3.000 persones ateses**
 Més de **180 persones en plantilla**
 Més de **100 persones treballadores** amb problemes de salut mental
270 persones ateses cada dia en l'Àrea de Capacitació i el Servei d'Habitatge
81 Places del Servei Prelaboral
50 % de taxa d'inserció laboral
 Més de **800 programes de ràdio** en antena.

I seguim endavant!



La Fundació Drissa **agraeix la col·laboració i suport** de les següents institucions i entitats durant el 2024.



Fundació Drissa

Carrer Santander 1, baixos 17005 Girona

Tel. 972 249344

info@fundaciodrissa.com

www.fundaciodrissa.com

