

*f*

Fundació DRISSA

D

MEMÒRIA

2017

<b>1. Presentació</b>	
Finalitat de l'entitat .....	03
Missió, visió, valors .....	04
Òrgans de govern .....	04
Cartera de serveis.....	05
<b>2. Resultats econòmics .....</b>	<b>07</b>
<b>3. Professionals .....</b>	<b>08</b>
Recursos humans.....	08
Unitats de Suport i Ajustament Personal i Social i valoracions integrals.....	09
Formació .....	10
Seguretat en el treball.....	10
Igualtat de gènere.....	11
<b>4. Línies de treball prioritàries 2017</b>	
Apoderament.....	12
Innovació.....	13
Inserció laboral .....	15
Habitatge .....	18
<b>5. Altres dades d'interès 2017 .....</b>	<b>19</b>
<b>6. Glossari .....</b>	<b>20</b>

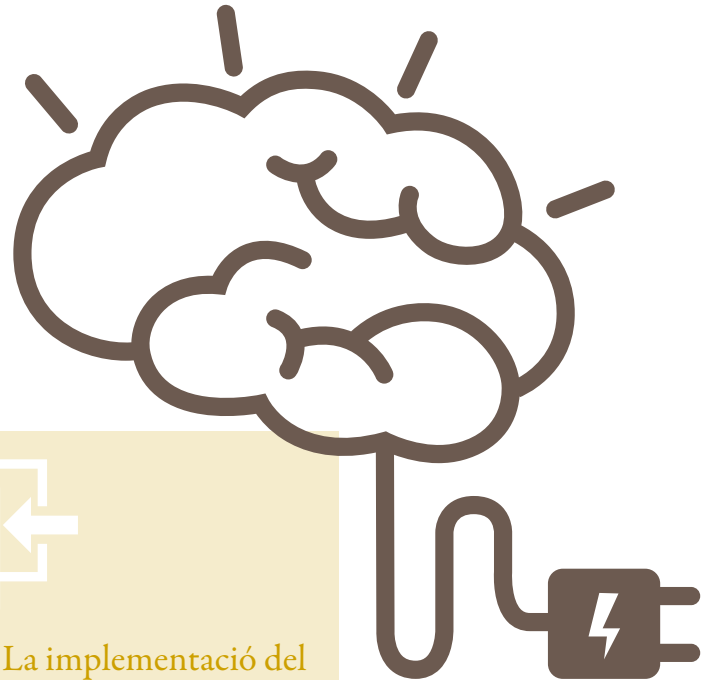
# 1. PRESENTACIÓ

## 1.1 FINALITAT DE L'ENTITAT

La Fundació Drissa és una entitat sense ànim de lucre impulsada per l'Institut d'Assistència Sanitària l'any 1999. Té com a primer objectiu treballar per a la millora de la qualitat de vida de les persones amb problemes de salut mental, i molt especialment, per a les que tenen un trastorn mental sever.

**Per desenvolupar l'objecte social de l'entitat les línies de treball implementades són la integració laboral i l'habitatge.**

El treball és una eina terapèutica vital en el procés de rehabilitació psicosocial i una de les eines més importants d'apoderament de la persona i de lluita contra l'estigma social de la malaltia mental. Tanmateix són poques les persones que pateixen aquestes problemàtiques que treballen. D'acord amb l'informe anual de l'INE "El empleo de las personas con discapacidad (2016)", la discapacitat per raó de salut mental es manté com la discapacitat que menys ocupació registra. L'any 2016 només un 14,3% de les persones en aquesta situació van treballar. Tot i que habitualment, segons aquest informe, les persones amb certificat de discapacitat intel·lectual i discapacitat per raó de salut mental són les que més esculls tenen a l'hora d'accedir a la feina, l'any 2016 va ser especialment negatiu per a les segones i és que la taxa d'ocupació de les persones amb discapacitat es va incrementar en totes les tipologies, tret de la salut mental que va caure un 1,6%.



La implementació del servei d'habitatge ha estat la resposta a una necessitat cada cop més important del col·lectiu.

## 1.2 MISSIÓ VISIÓ I VALORS



### Missió

Millorar la qualitat de vida de les persones amb problemàtica de salut mental, especialment els trastorns mentals severos mitjançant el treball i l'habitatge



### Visió

Esdevenir referents en el nostre territori en l'àmbit de la inserció laboral i de l'habitatge per a persones amb problemes de salut mental. Ens volem distingir per l'excel·lència dels nostres serveis i dels nostres productes, així com pel nostre compromís en la lluita contra l'estigmatització del col·lectiu.



### Valors

Compromís

Passió

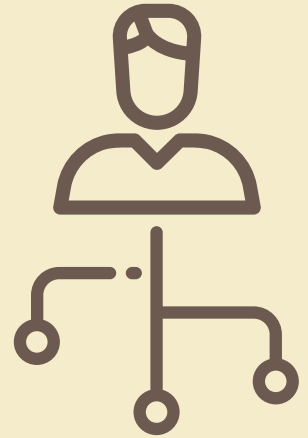
Confiança

Sostenibilitat econòmica i mediambiental

Cooperació.

## 1.3 ÒRGANS DE GOVERN

El Patronat de la Fundació és l'òrgan superior de direcció i control de l'entitat



**President:**

**Max Marcó**

**Vicepresident:**

**Joaquim Casanovas**, gerent de l'Institut d'Assistència Sanitària i l'Institut Català de la Salut a Girona.

**Secretari:**

**Josep Maria Solé**, director de Support, Fundació Tutelar Girona.

**Vocal:**

**Ramon Coll**

**Vocal:**

**Martí Masferrer**

**Vocal:**

**Maria Combalia**, presidenta de l'Associació Família i Salut Mental de Girona i Comarques.

**Vocal:**

**Teresa Lapiedra**

## 1.4 CARTERA DE SERVEIS

### Serveis productius

La Fundació Drissa promou la utilització de materials ecològics i antial·lèrgics, responsables amb el medi i les persones.

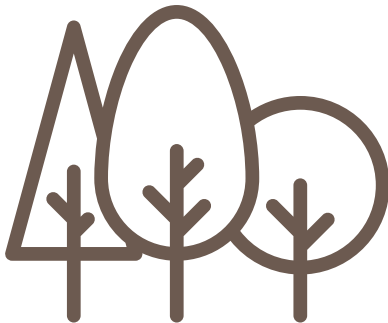
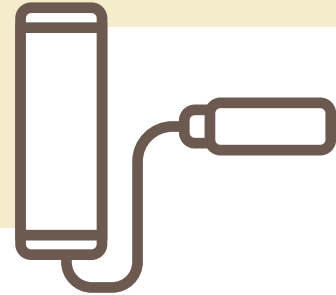


### Serveis de Neteja

- Neteja viària, de parcs i jardins.
- Recollida de residus.
- Neteja a particulars i comunitats de veïns.
- Neteja de mobiliari urbà.
- Neteja d'oficines i despatxos i manteniment.

### Serveis de Pintura

- Pintura industrial, hospitalària.
- Pintura decorativa, d'interior i exterior (persianes de comerços, façanes, ...).
- Pintura rehabilitació, reparadora i amb aplicació de solucions a problemes diversos.
- Pintura a domicili, oficines, botigues, etc.
- Estucats i d'altres acabats amb l'aplicació de tècniques diferenciadores.
- Impermeabilització de cobertes.
- Senyalització de pàrquings.
- Restauració de mobles.



### Serveis de Jardineria i Forestal

- Manteniment integral de jardins, podes, segues, desbrossaments.
- Tractaments fitosanitaris i assessorament fitopatològic.
- Construcció de jardins, renovació d'espais.
- Neteja de boscos, finques forestals, finques urbanes amb o sense edificacions.
- Retirada dels residus.

## BIODRISSA

### HORTA ECOLÒGICA

#### CAMPLLONG



### Horta ecològica

L'entitat disposa d'una finca d'onze hectàrees, ubicada a Campllong (Gironès), acreditada amb la certificació de producció ecològica CCPAE, que garanteix els processos de producció i cultius ecològics a Catalunya i Europa. Drissa comercialitza els seus productes sota la marca BIODRISSA i disposa d'una Botiga al Mercat del Lleó de Girona.



### Servei de càtering Biodrissa

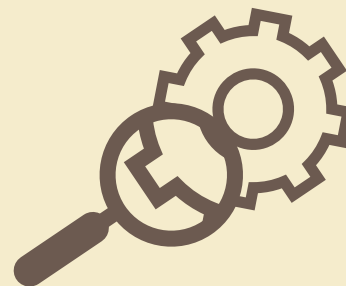
Càterings realitzats amb productes ecològics, de proximitat i saludables.

## Serveis socials



### Servei d'acollida

- Diagnòstic i orientació sociolaboral per a persones amb problemàtica de salut mental.



### Servei prelaboral

- Tallers de capacitatció teòrica, tècnica i professional.  
- Acompanyament en el procés de capacitatció.  
- Orientació sociolaboral.



### Servei d'acompanyament al mercat laboral ordinari

- Recerca de feina  
- Orientació laboral  
- Intermediació empresarial  
- Acompanyament en el procés d'inserció laboral  
- Assessorament a l'empresa.



### Servei d'habitatge

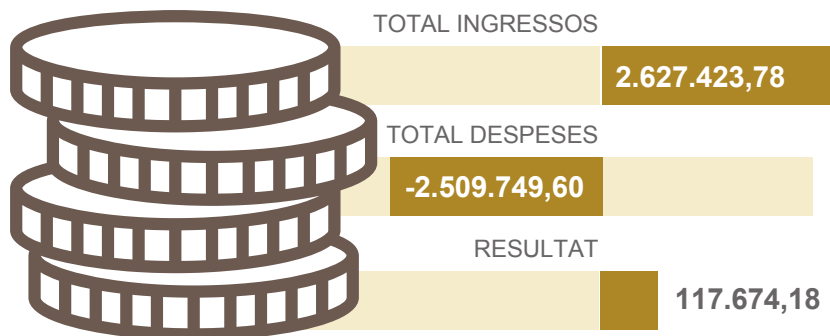
- Llar amb suport  
- Servei d'autonomia a la pròpia llar  
- Servei d'atenció a domicili.

# 2. RESULTATS ECONÒMICS 2017

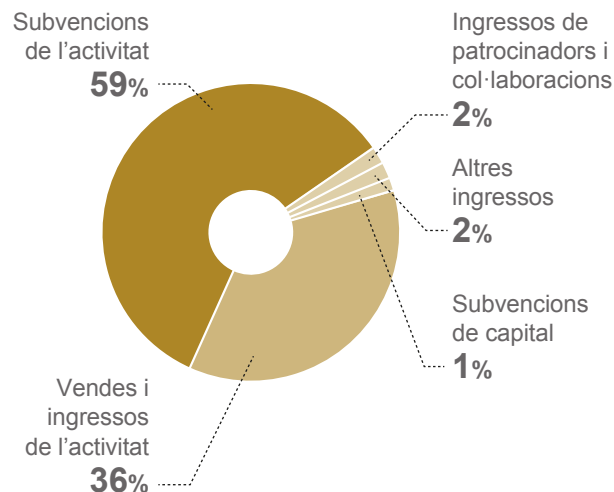
## Tancament 2017

INGRESSOS	EUROS
Vendes i ingressos de l'activitat	<b>955.524,99</b>
Subvencions de l'activitat	<b>1.538.777,22</b>
Ingressos de patrocinadors i col·laboracions	<b>45.613,42</b>
Altres ingressos	<b>48.460,72</b>
Subvencions de capital	<b>36.299,02</b>

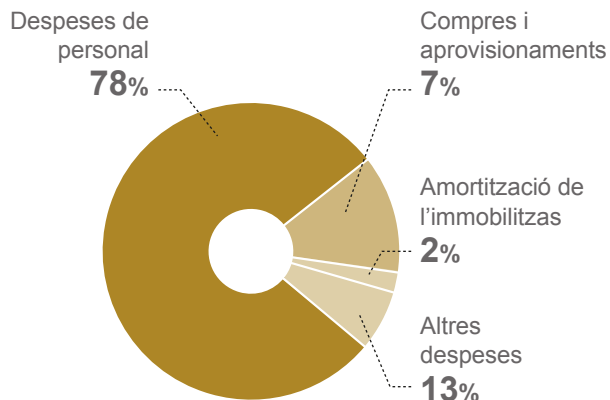
DESPESES	EUROS
Compres i aprovisionaments	<b>-165.312,93</b>
Despeses de personal	<b>-1.965.051,58</b>
Altres despeses	<b>-324.102,71</b>
Amortització de l'immobilitzat	<b>-55.173,70</b>
<b>Resultat d'explotació</b>	<b>115.034,45</b>
Resultat financer	<b>-108,68</b>
Resultats extraordinaris	<b>2.748,41</b>
<b>Resultat de l'exercici</b>	<b>117.674,18</b>



## Distribució dels ingressos



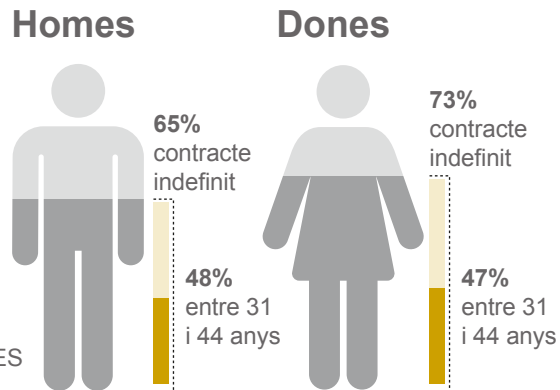
## Distribució de les despeses



# 3. PROFESSIONALS

## 3.1 RECURSOS HUMANS

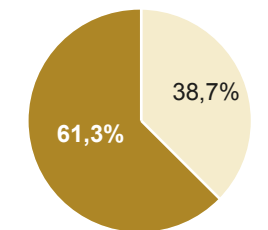
La plantilla de persones amb contracte laboral amb data 31 de desembre de 2017 consta de:



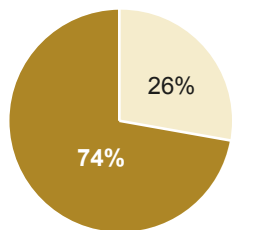
## 3.2. RECURSOS HUMANS AMB PROBLEMES DE SALUT MENTAL

A 31 de desembre de 2017 al CET Drissa (Centre Especial de Treball) hi treballen 75 persones amb especials dificultats (74 persones amb malaltia mental i 1 persona amb discapacitat física). El CET ha crescut en set places en relació amb l'any 2016. El total de persones contractades ha estat 85.

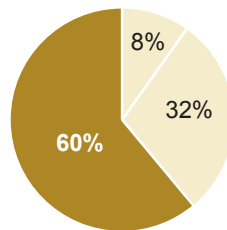
### Situació de les persones treballadores



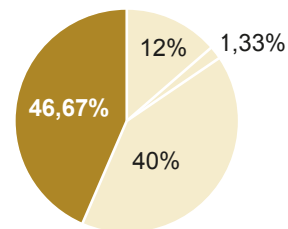
Per tipus de contracte	
Indefinits	46
Temporals	29



Per gènere	
Homes	55
Dones	20



Per grau de discapacitat	
33 <= 50	24
51 <= 64	6
65	45



Per edat	
25 a <= 30	1
31 a <= 44	35
45 a <= 54	30
>= 55	9



### 3.3 UNITATS DE SUPORT I AJUSTAMENT PERSONAL I SOCIAL I VALORACIONS INTEGRALS

Aquestes unitats són un equip multidisciplinar de professionals que acompanya les persones treballadores amb problemes de salut mental. L'objectiu es ajudar la plantilla a assolir els seus objectius en el seu lloc de treball en quatre àmbits: laboral, personal, relacional i social. Per fer-ho, l'entitat ha desenvolupat una eina, anomenada valoracions integrals, per saber de forma objectiva l'assoliment dels objectius pactats amb cada persona usuària a nivell productiu i laboral.



La puntuació mitjana global ha estat de 5'2%. Un 18% de les persones han tingut una valoració per sota de la mitjana.

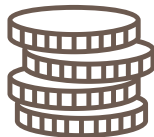
### 3.4 FORMACIÓ

L'objectiu de Drissa és formar el personal en la seva actualització de coneixement i pràctica orientats a la millora de la qualitat dels serveis que s'ofereixen. En aquest sentit, el programa formatiu ha estat tan divers com diferents han estat les necessitats.

Durant el 2017 s'han impartit un total de 55 formacions, 23 de les quals estaven previstes dins el pla formatiu. S'han potenciat les accions formatives de tipus ambiental i de perspectiva de gènere.



**557 hores** destinades a formació

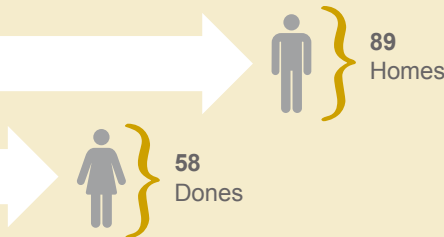


**42.718,10 euros**  
El cost de la formació



Índex de satisfacció de la formació: un **65%** dels participants valora per sobre del **80%** la formació impartida.

### Participació total



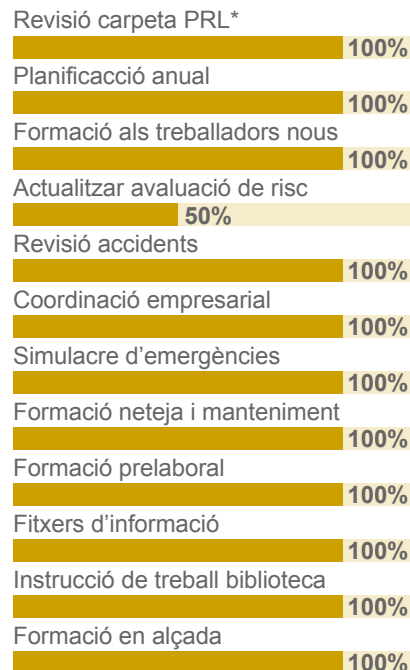
### Accions formatives destacades

- Riscos específics i mesures preventives en els treballs en altura.
- Aspectes bàsics de la Llei de Prevenció de Riscos Laborals, riscos específics i mesures alternatives preventives del lloc de treball.
- Introducció als autocontrols per a petits i mitjans establiments del sector alimentari.
- Disseny d'estanys, fonts i cascades.
- Prevenció del suïcidi.
- Auxiliar de congressos.
- Atenció al client i comerç.
- Utilització del Gmail.
- Educació ambiental.

### 3.5 SEGURETAT EN EL TREBALL

La conscienciació de la prevenció dels riscos laborals de la Fundació és molt alta. L'equip de prevenció de riscos laborals de l'entitat ha continuat realitzant actuacions amb l'objectiu de minimitzar el risc al màxim. No obstant això, hi ha hagut sis accidents laborals (cinc de treball i un in itinere).

### Grau de compliment de les actuacions



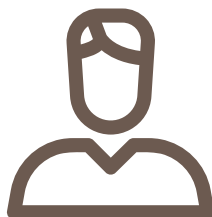
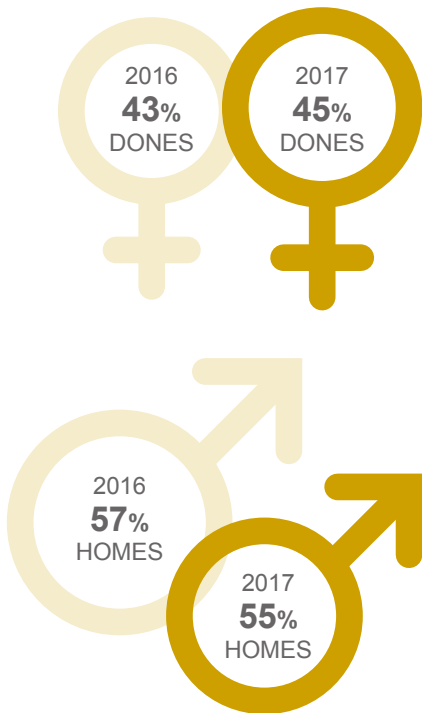
\*Prevenció de Riscos Laborals

### 3.6 IGUALTAT DE GÈNERE

Drissa ha continuat aplicant el pla d'accions per assolir la igualtat de tracte i oportunitats entre homes i dones a l'entitat.

Aquest pla ha estat registrat a la Direcció General d'Igualtat de la Generalitat de Catalunya amb PI-REG-114-2017.

Amb data 31 de desembre de 2017, l'entitat compta amb 123 persones treballadores, de les quals un 68 són homes i 55 són dones. Comparativament amb l'any 2016 ha incrementat el percentatge de dones en plantilla:



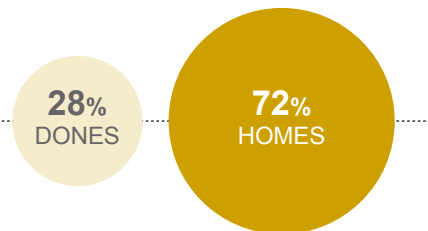
En relació amb la categoria professional, les superiors han estat ocupades per dones, mentre que els homes han ocupat les categories de menys rang.

### Noves contractacions



### Composició del patronat

L'any 2017, s'ha incorporat al patronat una dona



### Comitè d'empresa



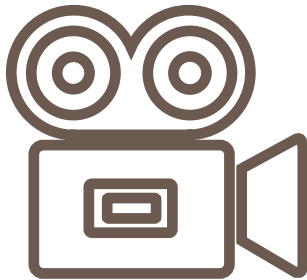
El comitè d'empresa de la Fundació està format per 2 dones i 3 homes.

## 4. LÍNIES DE TREBALL PRIORITÀRIES

D'acord amb el Pla estratègic de la Fundació 2016-2018, durant el 2017 s'han desenvolupat els projectes i actuacions previstes i han destacat com a prioritàries:

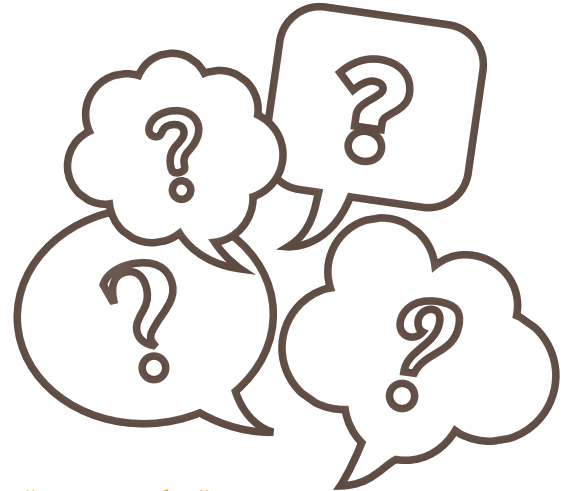
### 4.1 L'APODERAMENT

L'apoderament és un valor transversal que es practica en la quotidianitat empresarial i social de la Fundació Drissa. Destaquen l'any 2017 les següents actuacions:



#### Projecte “Usuari expert”

El pacient expert és aquella persona afectada per una malaltia crònica amb capacitat per responsabilitzar-se'n i amb coneixements per identificar i afrontar els símptomes i gestionar l'impacte físic, emocional i social de la malaltia, per millorar així la seva qualitat de vida. A banda de la seva activitat habitual com ara la participació en els grup psicoeducatius de l'Institut d'Assistència Sanitària (IAS) o la realització de conferències, dues persones usuàries expertes han participat aquest any en el documental “Veus contra l'estigma” dirigit per Marta Espar i Marc Parramon, i emès per TV3 al programa “Sense Ficció” el 7 de novembre.



#### Projecte “La consulta”

Drissa ha participat en “La consulta”, un projecte de lluita contra l'estigma en salut mental dins l'àmbit sanitari. És tracta d'una eina de treball que té com a objectiu sensibilitzar a les persones professionals de la salut sobre l'estigma que es pot produir vers les persones que tenen un problema de salut mental quan reben atenció en la consulta d'un CAP o a l'hospital per una demanda que no té a veure amb el seu trastorn mental. A través de diferents casos es reflexiona sobre les conductes més o menys discriminatòries i l'impacte que produeixen en les persones amb malaltia mental ateses. Es presentarà de la mà del Campus Arnau d'Escala i de les entitats i institucions col·laboradores l'any 2018.

## 4.2 INNOVACIÓ

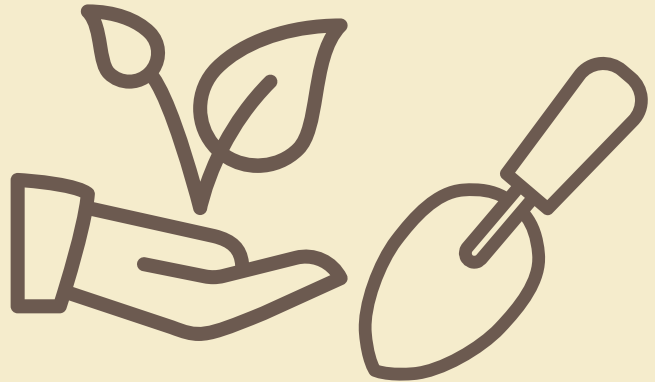
### Sistematització de la innovació

A través del Cupó d'Innovació de la Generalitat de Catalunya Drissa ha millorat la gestió i la sistematització de la innovació. Els cupons són un descompte econòmic directe que es bescanvien per un servei expert d'innovació ofert pels proveïdors acreditats d'ACCIÓ (Agència per la Competitivitat a l'empresa de la Generalitat de Catalunya) en tres modalitats: Cupons d'Innovació, de Tecnologia i d'Ecoinnovació. Entre d'altres projectes nous, destaquen:



#### Càtering Biodrissa

Prova pilot de nova línia de negoci basada en el concepte de producte ecològic, saludable i de proximitat, amb experiències importants en l'àmbit congressual com ara l'Assemblea General de l'Associació Europea per l'Educació d'Adults (EAEA) o la Jornada internacional sobre el funcionament intel·lectual límit (FIL).



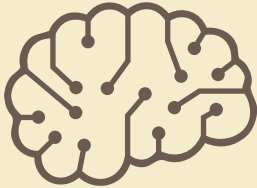
#### Projecte “Aprendre a l’hort de l’Escola”

Durant el curs 2017-2018 s'ha iniciat el projecte “Aprendre a l'hort de l'escola”, un projecte de lluita contra l'estigma en salut mental: un espai on les persones amb un problema de salut mental, gent gran voluntària i l'alumnat conviuen i treballen per un objectiu comú: construir i mantenir l'hort de l'escola, en el marc d'un ambient natural, saludable i sense prejudicis. El projecte ha començat aquest any a l'escola “9d4t” de Quart i compta amb la col·laboració de l'Obra Social de “laCaixa”.

Segons l'enquesta de satisfacció del projecte, el 94% dels alumnes ha valorat el monitor del taller amb un “M'ha agradat molt” (màxima puntuació). Un 88% ha dit que li ha agradat “Molt” fer aquest taller.

## Projecte “Aula de Natura”

L'any 2017 s'ha començat el projecte “Aula de Natura”, una idea que neix amb la voluntat de donar a conèixer la finca ecològica, els productes Biodrissa i la feina dels pagesos que hi treballen, la seva importància i com aquesta pot contribuir al mantenir el medi ambient i alhora sensibilitzar la ciutadania sobre els problemes de salut mental. Es desplegarà una cartera de serveis centrada en diferents activitats i jornades vinculades a l'horticultura ecològica de la finca. La programació anirà dirigida tant a col·lectius específics com ara les escoles, com al públic en general i col·lectius que s'hi vulguin sumar.

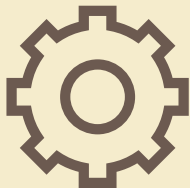
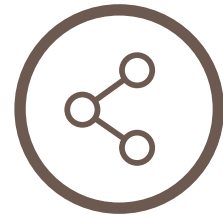


## La gestió de la Salut Mental a la feina

Durant el 2017 s'ha impulsat un nou servei d'assessorament i suport a l'empresa ordinària per a la gestió de la salut mental de les persones treballadores, atesa l'especialització i experiència de la Fundació en aquest àmbit. S'ha dut a terme una formació pilot a l'empresa Altimir.

## Nova organització interna

Fruit del creixement de l'entitat, amb l'obertura de nous serveis, i el canvi de seu, s'ha reorientat el sistema de treball intern, focalitzat ara en el treball per projectes, amb grups responsables específics creats d'acord a les línies estratègiques i integrats per representants de totes les àrees. L'objectiu d'aquesta nova organització és implicar a tots els serveis i àrees en el desenvolupament de l'estratègia de l'entitat.



## Millora de les valoracions integrals

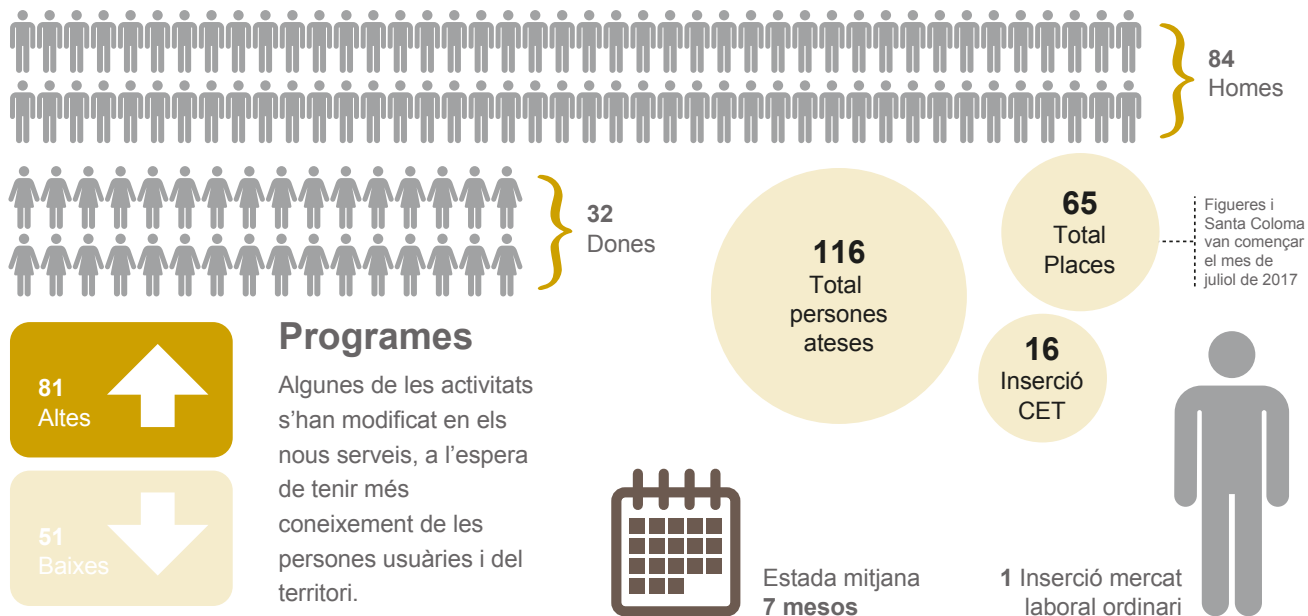
Les valoracions integrals són una eina de seguiment i avaluació de la millora de les persones amb malaltia mental del CET Drissa. Durant aquest 2017 s'ha ampliat amb la valoració dels professionals de suport per tal de tenir un instrument de millora d'aquests professionals el més objectiu possible.

## 4.3 INSERCIÓ LABORAL

Els serveis socials de l'entitat han treballat per millorar la presència de les persones amb problemàtica de salut mental en el mercat laboral.

### 4.3.1 SERVEI DE PRELABORAL

Servei de capacitació de persones que tenen problemes derivats de la salut mental. L'any 2017 s'han obert dos serveis: un a Figueres i l'altre a Santa Coloma de Farners.

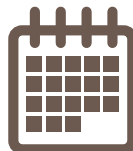


81 Altes

51 Baixes

#### Programes

Algunes de les activitats s'han modificat en els nous serveis, a l'espera de tenir més coneixement de les persones usuàries i del territori.



Estada mitjana 7 mesos



1 Inserció mercat laboral ordinari



Mitjana satisfacció 90,08%

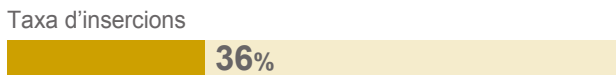
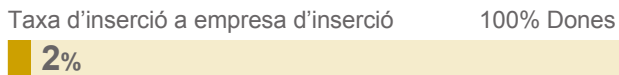
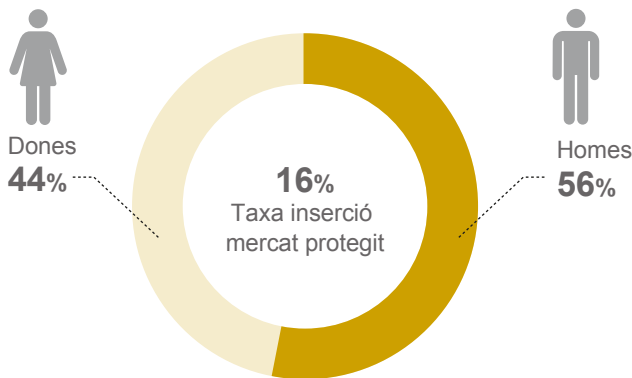
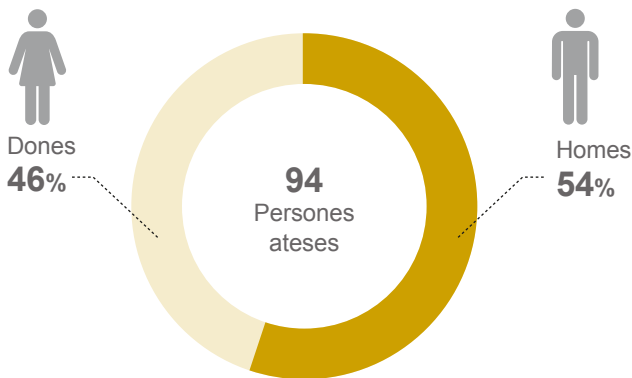
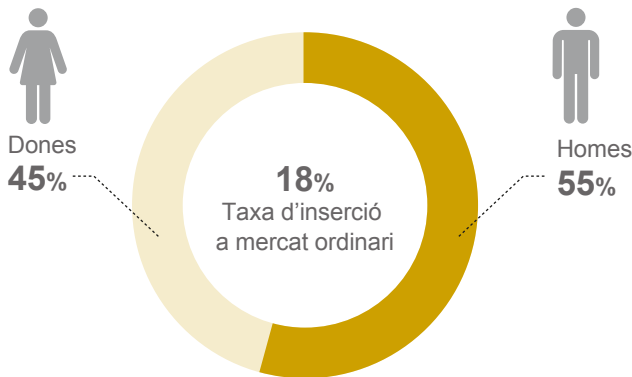
Escala qualitat de vida 105%\*



\*Per sobre la mitjana establerta. Només dades del servei prelaboral de Girona

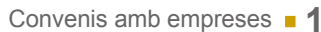
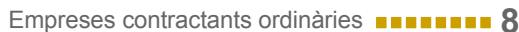
### 4.3.2 SERVEI DE MERCAT LABORAL ORDINARI

És un servei d'acompanyament al mercat laboral ordinari, on s'atenen persones amb necessitats laborals. La persona és acollida i segons la seva valoració, necessitats i desitjos, és orientada al programa més adient.



### Projectes i programes destacats

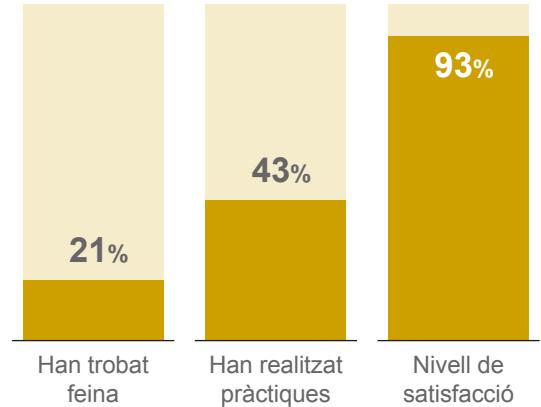
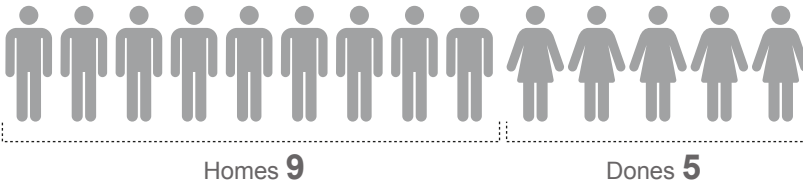
**Incorpora:** programa d'integració sociolaboral de les persones en situació de vulnerabilitat, finançat per l'Obra Social de "la Caixa".





## Punts formatius Incorpora Girona

Els Punts formatius Incorpora Girona formen part del programa Incorpora i faciliten la inserció laboral de persones amb especials dificultats com a part de la Responsabilitat Social Corporativa de les empreses. La Fundació Drissa n'ha desenvolupat el curs d'auxiliar de comerç dins el marc del Clúster Èxit.



## Itineraris d'inserció en el sector de l'hostaleria i el turisme per millorar l'ocupabilitat

Projecte executat pel Grup Èxit (aliança empresarial de la Fundació Ramon Noguera, Ecosol –empresa d'inserció de Càritas Diocesana de Girona– i la Fundació Drissa) per oferir oportunitats a aquelles persones que tenen més difícil la seva inserció en el mercat laboral, a través de l'esforç, el treball en equip, les habilitats personals i les aptituds específiques de l'ofici. Està finançat també per l'Obra Social de "la Caixa". El Grup Èxit compta amb diferents projectes socials vinculats al sector de l'hostaleria i el turisme: Rosaleda-Jardí Degustació, la cafeteria "El Coro" de Sarrià de Ter, i els Punts Saludables.

### SIOAS

El programa SIOAS és un servei integral d'orientació, acompanyament i suport a la inserció de persones amb malaltia mental.



Usuaris	<b>11</b>
Insercions	<b>5</b>
Satisfacció	<b>90%</b>

### Girona Actua

Aquest programa és l'eina d'intervenció de l'Ajuntament de Girona creada per facilitar la incorporació al món laboral de les persones en situació d'atur mitjançant, principalment, del foment de la contractació a través d'incentius econòmics. L'any 2017, juntament amb altres entitats del Clúster Èxit, Drissa ha desenvolupat una formació bàsica en auxiliar de serveis administratius.



Usuaris	<b>11</b>
Satisfacció	<b>80%</b>

### Agència de Col·locació

La Fundació Drissa és Agència de Col·locació autoritzada per la Xarxa Ocupacional del Servei d'Ocupació de Catalunya amb el número 0900000009 des del 7 de setembre de 2011. L'Agència té el doble objectiu de proporcionar a les persones treballadores un lloc de treball adequat a les seves característiques i facilitar als empresaris les persones treballadores més apropiades als seus requeriments i necessitats.

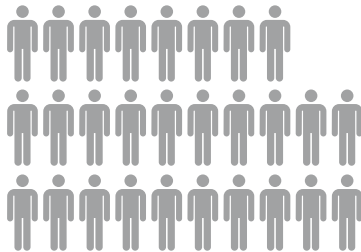
## 4.4 HABITATGE I ATENCIÓ DOMICILIÀRIA

La finalitat d'aquest servei és que les persones amb trastorns mentals visquin a la comunitat amb plena autonomia.

### 4.4.1

#### PROGRAMA D'AUTONOMIA A LA PRÒPIA LLAR

El Programa d'autonomia a la pròpia llar (PSALL) té per objectiu contribuir al desenvolupament de la persona en les activitats de la vida diària, a la llar i a la comunitat, per augmentar l'autonomia personal i assegurar la seva integració en la comunitat.

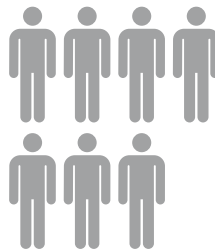


Durant el 2017 s'han atès  
**38 persones**, 28 homes  
i 10 dones

### 4.4.2

#### LLAR AMB SUPORT

La Llar amb suport és un dispositiu comunitari de rehabilitació, integrat a la Xarxa de Salut Mental i Addiccions de l'Institut d'Assistència Sanitària, per donar resposta a aquelles persones amb trastorn mental sever que no disposen de suport familiar i/o habitatge, ni de la suficient capacitat econòmica per viure a la comunitat de manera totalment autònoma. Drissa disposa d'un pis on hi poden viure fins a un màxim de sis persones.



Durant el 2017 s'han atès  
**7 persones**, totes elles homes



### 4.4.3

#### SERVEI D'ATENCIÓ DOMICILIÀRIA

Aquest servei SAD, es defineix com un conjunt organitzat i coordinat d'accions que es realitzen a la llar de la persona usuària, suport social i atenció personal i urgent, segons demanda. L'objectiu final és potenciar l'autonomia de la persona usuària i unes condicions adients de convivència en el seu propi entorn.



Durant el 2017 s'han  
atès **4 persones**, 3 homes i  
1 dona

## 5. ALTRES DADES D'INTERÈS 2017

La Fundació ha renovat les certificacions ISO9001:2008 de qualitat i ISO14001:2004 de medi ambient



### Resultats de les enquestes de satisfacció per serveis

Serveis	Satisfacció %
Acollida	91,6
Prelaboral Gironès	92,8
Prelaboral Alt Empordà	90,6
Prelaboral la Selva	88
CET*	86,5
Acompanyament al mercat laboral ordinari	86,3
Llar amb suport	74
Suport a la Llar	76,1
<b>TOTAL</b>	<b>85,7</b>

\*Centre Especial de Treball

### Projecte Bluefields

Projecte de cooperació internacional per al desenvolupament d'una xarxa d'atenció a la salut mental de Bluefields (Nicaragua) en el que hi participa la Fundació Drissa, conjuntament amb l'Institut d'Assistència Sanitària, la Universitat de Girona, l'Ajuntament de Girona, la comunitat terapèutica del Maresme i l'SCCL. La tasca de la Fundació Drissa ha estat la d'assessorament en la implantació d'un recurs d'inserció laboral. Bluefields està agermanat amb Girona.

### EMplea +

Eina que millora l'orientació i la inserció laboral de persones amb risc d'exclusió social, creada per Accenture per treballar per competències. L'eina s'ha aplicat al servei d'acompanyament al mercat laboral ordinari de Drissa.

### Projecte hàbits saludables "Alimenta la teva salut"

L'objectiu del projecte és la promoció de la salut de les persones amb trastorns mentals severos per millorar la seva qualitat de vida, a través diferents activitats i amb la col·laboració dels serveis sanitaris. Han participant en aquest projecte 44 persones (18% dones- 82% homes). El 66% són persones amb un aïllament social important, un 16% treballa i un 18% està vinculat a algun servei diürn. El nivell de satisfacció ha estat 7,7 sobre 10.

## 6. GLOSSARI

### Què és la salut mental?

L'Organització Mundial de la Salut (OMS) defineix la salut com "l'estat complet de benestar físic, mental i social, i no només l'absència d'afeccions o malalties". I descriu la SALUT MENTAL com "un estat de benestar en el qual l'individu és conscient de les seves pròpies capacitats, pot afrontar les tensions normals de la vida, pot treballar de forma productiva i fructífera i és capaç de fer una contribució a la seva comunitat".

### Què és la malaltia mental?

Una possible definició és "una alteració de tipus emocional, cognitiu i/o del comportament en què queden afectats processos psicològics bàsics com l'emoció, la motivació, la cognició, la consciència, la conducta, la percepció, l'aprenentatge, el llenguatge, etc., i que dificulta a la persona la seva adaptació en l'entorn cultural i social."

Hi ha diferents tipus de malalties mentals. Al llarg de la història s'han fet diferents intents per agrupar-les per categories, i continua havent-hi alguns desacords entre models. Una de les més utilitzades és el Manual de diagnòstic i estadístic dels trastorns mentals (DSM-IV) que distingeix, entre d'altres: trastorns de l'estat d'ànim, trastorns psicòtics, trastorns de l'ansietat, trastorns sexuals, trastorns de la personalitat, trastorns del son, trastorns de la conducta alimentària, trastorns cognoscitius, etc. Fem un apunt dels principals:

### Trastorns de l'estat d'ànim

La seva principal característica és que afecten la persona emocionalment i suposen una alteració de l'humor. Un exemple és el trastorn bipolar, que combina períodes de molta exaltació (maniacs) amb altres de total abatiment (depressius). La durada de cada fase varia en cada persona, i s'alternen amb altres períodes en què l'estat d'ànim es normalitza i els símptomes de la malaltia desapareixen pràcticament per complet. Els trastorns depressius són un altre tipus de trastorns de l'estat d'ànim, que presenten símptomes com la tristesa, la desesperança i la inhibició.

### Trastorns d'ansietat

Són trastorns en els quals predominen la por i la inseguretat, i es caracteritzen per l'anticipació d'un futur perill o desgràcia

acompanyats d'un sentiment incòmode. Alguns exemples són el trastorn de pànic, el trastorn obsessiu-compulsiu, les fòbies i el trastorn d'estrès posttraumàtic.

### Trastorns relacionats amb substàncies

Aquests inclouen problemes associats a l'abús de les drogues il·legals o legals. Els símptomes més habituals són canvis en el comportament (alteracions en la gana o en el somni, disminució del rendiment escolar o laboral, falta de motivació...), canvis físics (pèrdua o increment de pes sobtats, deteriorament en l'aspecte físic, tremolors...) i canvis socials (canvi d'amics, problemes legals, necessitat de diners...).

### Trastorns psicòtics

Són els coneguts com trastorns de separació de la realitat ja que causen un despreniment de la mateixa (deliris). L'exemple més notable és l'esquizofrènia. La característica principal és que la persona experimenta una greu distorsió entre els seus pensaments i emocions. És freqüent que senti o vegi coses que no existeixen, s'aïlli del seu entorn, descuidi el seu aspecte, els seus quefers o cregui coses que no són veritat.

### Trastorns de personalitat

Aquests trastorns es caracteritzen perquè la persona presenta una forma de sentir i de comportar-se que s'aparta molt del que és socialment acceptat, com poden ser conductes violentes, inestabilitat o grans dificultats per relacionar-se. Exemples d'aquests trastorns són el trastorn límit de personalitat i el trastorn antisocial de la personalitat.

### Pot una persona amb malaltia mental fer una vida normalitzada (treballar, formar una família, mantenir relacions socials, etc.)?

Sí. Pot i hauria de poder fer-la. Pot fer-la perquè amb el tractament mèdic i farmacològic adequat i amb l'entorn social i familiar favorable, una persona amb malaltia mental deixa de tenir les limitacions que pot suposar la malaltia. I hauria de poder fer-la perquè tots tenim els mateixos drets a una vida normalitzada, encara que molt sovint els prejudicis que lamentablement encara hi ha a la societat els impedeixen gaudir i exercir tots els seus drets.

## Fundació Drissa

Carrer Santander 1, baixos

17005 Girona

Tel. 972 24 93 44

Info@fundaciodrissa.com

www.fundaciodrissa.com