

f

Fundació DRISSA

D



MEMÒRIA
2018

f

Fundació DRISSA

D

ÍNDEX

| | |
|---|-----------|
| 1. Presentació | |
| Finalitat de l'entitat | 03 |
| Missió, visió, valors | 04 |
| Òrgans de govern | 04 |
| Cartera de serveis..... | 05 |
| 2. Resultats econòmics | 07 |
| 3. Professionals | 08 |
| Recursos humans..... | 08 |
| Unitats de Suport i Ajustament Personal i Social i valoracions integrals..... | 09 |
| Formació | 10 |
| Seguretat en el treball..... | 10 |
| 4. Línies de treball prioritàries 2018 | |
| Apoderament..... | 12 |
| Innovació..... | 13 |
| Inserció laboral | 15 |
| Habitatge | 18 |
| 5. Altres dades d'interès 2018 | 19 |
| 6. Glossari | 20 |

MÒRIA
2018

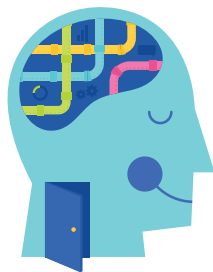
PRESENTACIÓ

FINALITAT DE L'ENTITAT

La Fundació Drissa és una entitat sense ànim de lucre impulsada per l'Institut d'Assistència Sanitària i dos empresaris l'any 1999. Té com a primer objectiu treballar per a la millora de la qualitat de vida de les persones que tenen problemes de salut mental, i molt especialment per a les que tenen un trastorn mental sever

Per desenvolupar l'objecte social de l'entitat les línies de treball implementades són la integració laboral i l'habitatge.

El treball és una eina terapèutica destacable en el procés de rehabilitació psicosocial i una de les eines més importants d'apoderament de la persona i de lluita contra l'estigma social de la malaltia mental. Tanmateix són poques



les persones que pateixen aquestes problemàtiques que treballen. D'acord amb l'últim informe anual de l'INE

“El empleo de las personas con discapacidad (2018)”, la discapacitat per raó de salut mental es manté com la discapacitat que menys ocupació registra. L'any 2017 només un 18% de les persones en aquesta situació van treballar.

En relació amb la implementació del servei d'habitatge, aquesta ha estat la resposta a una necessitat cada cop més important del col·lectiu.

MISSIÓ VISIÓ I VALORS



Missió

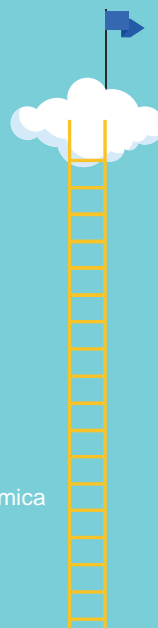
Millorar la qualitat de vida de les persones amb problemàtica de salut mental, especialment els trastorns mentals severs, mitjançant el treball i l'habitatge.

Visió

Esdevenir referents en el nostre territori en l'àmbit de la inserció laboral i de l'habitatge per a persones amb problemes de salut mental. Ens volem distingir per l'excel·lència dels nostres serveis i dels nostres productes, així com pel nostre compromís en la lluita contra l'estigmatització del col·lectiu.

Valors

- ✓ Compromís
- ✓ Passió
- ✓ Confiança
- ✓ Sostenibilitat econòmica i mediambiental
- ✓ Cooperació



ÒRGANS DE GOVERN

El Patronat de la Fundació és l'òrgan superior de direcció i control de l'entitat

President:

Max Marcó, empresari.

Vicepresident:

Joaquim Casanovas, gerent de l'Institut d'Assistència Sanitària i l'Institut Català de la Salut a Girona.

Secretari:

Josep Maria Solé, director de Support, Fundació Tutelar Girona.

Vocals:

Martí Masferrer, gerent de l'Hospital de Figueres.
Maria Combalia, presidenta de l'Associació Família i Salut Mental de Girona i Comarques.
Teresa Lapiedra

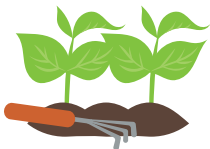
CARTERA DE SERVEIS

Serveis productius

La Fundació Drissa, responsable amb el medi i les persones, promou la utilització de materials ecològics i anti-al·lèrgics.

Serveis de Jardineria i Forestal

- ✓ Manteniment integral de jardins, podes, segues, desbrossaments.
- ✓ Tractaments fitosanitaris i assessorament fitopatològic.
- ✓ Construcció de jardins, renovació d'espais.
- ✓ Neteja de boscos, finques forestals, finques urbanes amb o sense edificacions.
- ✓ Retirada dels residus.



Serveis de Neteja

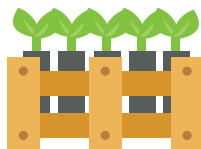
- ✓ Neteja viària, de parcs i jardins.
- ✓ Recollida de residus.
- ✓ Neteja a particulars i comunitats de veïns.
- ✓ Neteja de mobiliari urbà.
- ✓ Neteja d'oficines i despatxos i manteniment.



Serveis de Pintura

- ✓ Pintura industrial, hospitalària.

- ✓ Pintura decorativa, d'interior i exterior. (persianes de comerços, façanes, ...).
- ✓ Pintura rehabilitació, reparadora i amb aplicació de solucions a problemes diversos.
- ✓ Pintura a domicili, oficines, botigues, etc.
- ✓ Estucats i d'altres acabats amb l'aplicació de tècniques diferenciadores.
- ✓ Impermeabilització de cobertes.
- ✓ Senyalització de pàrquings.
- ✓ Restauració de mobles.



Horta ecològica

L'entitat disposa d'una finca d'onze hectàrees, ubicada a Campllong (Gironès), acreditada

amb la certificació de producció agrària ecològica CCPAE, que garanteix els processos de producció i cultius ecològics a Catalunya i Europa.

Biodrissa és la marca de la Fundació Drissa per a la línia de negoci d'horticultura ecològica: producció (a l'horta), transformació (a l'obrador), venda (a les botigues) i càtering. L'any 2018 la Fundació disposa d'un punt de venda Biodrissa al Marcat del Lleó de Girona.



Servei de càtering Biodrissa

Càterings realitzats amb productes ecològics, de proximitat i saludables.

Serveis socials

Servei d'acollida

- ✓ Diagnòstic i orientació sociolaboral per a persones amb problemàtica derivada de salut mental.

Servei prelaboral

- ✓ Tallers de capacitació teòrica, tècnica i professional.
- ✓ Acompanyament en el procés de capacitació.
- ✓ Orientació sociolaboral.

Servei d'habitatge

- ✓ Llar amb suport.
- ✓ Servei d'autonomia a la pròpia llar.
- ✓ Servei d'atenció a domicili.

Servei d'acompanyament al mercat laboral ordinari

- ✓ Recerca de feina.
- ✓ Orientació laboral.
- ✓ Intermediació empresarial.
- ✓ Acompanyament en el procés d'inserció laboral.
- ✓ Assessorament a l'empresa.

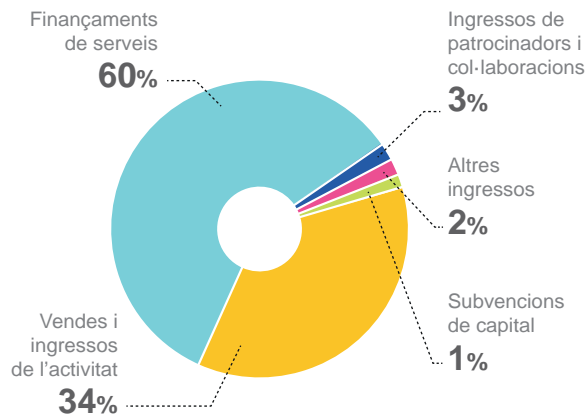


RESULTATS ECONÒMICS

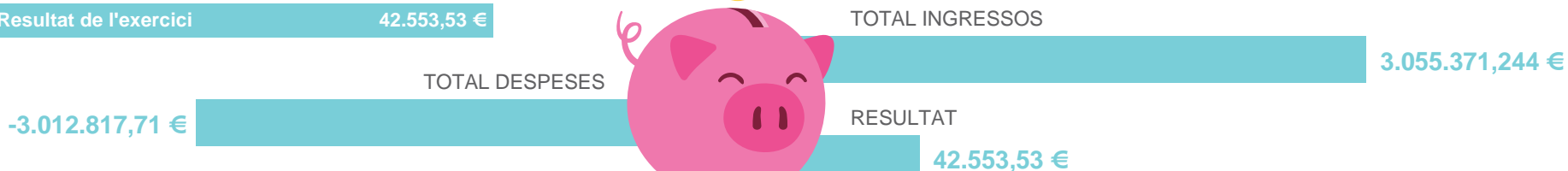
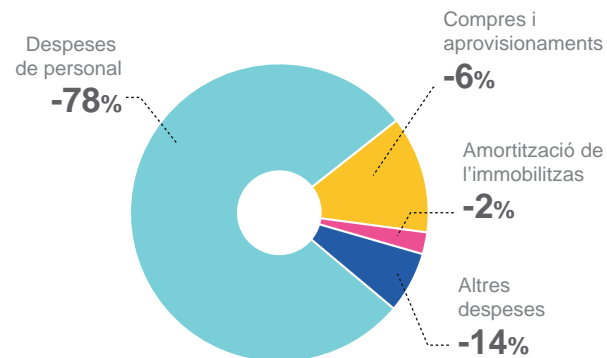
Tancament 2018

| | |
|--|------------------------|
| Ingressos | 3.062.709,86 € |
| Vendes i ingressos de l'activitat | 1.041.941,23 € |
| Finançament dels serveis | 1.822.739,03 € |
| Ingressos de patrocinadors i col·laboracions | 85.889,49 € |
| Altres ingressos | 71.402,09 € |
| Subvencions de capital | 40.738,02 € |
| Despeses | -3.012.337,36 € |
| Compres i aprovisionaments | -192.878,76 € |
| Despeses de personal | -2.343.308,29 € |
| Altres despeses | -413.612,90 € |
| Amortització de l'immobilitzat | -62.537,41 € |
| Resultat d'explotació | 50.372,50 € |
| Resultat financer | -480,35 € |
| Resultats extraordinaris | -7.338,62 € |
| Resultat de l'exercici | 42.553,53 € |

Distribució dels ingressos



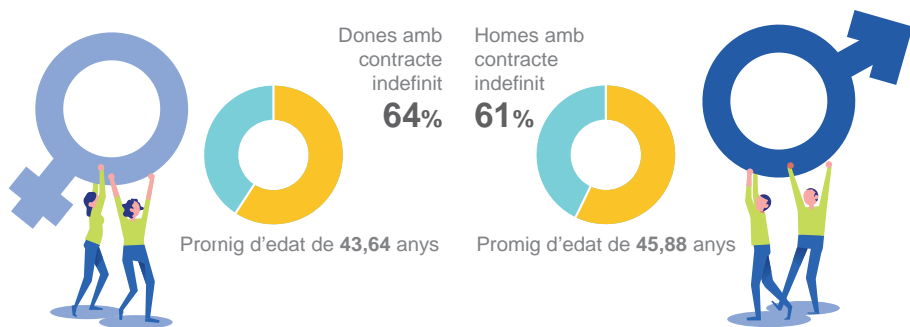
Distribució de les despeses



PROFESSIONALS

RECURSOS HUMANS

La plantilla de persones amb contracte laboral a data 31 de desembre de 2018 és de 132 persones.

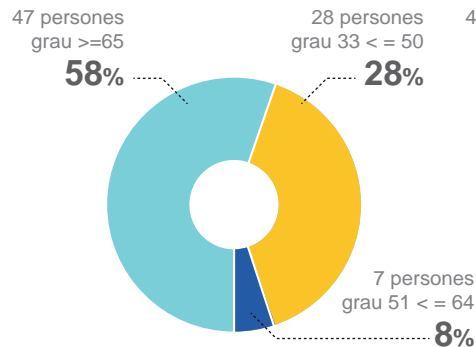


Recursos humans amb problemes de salut mental

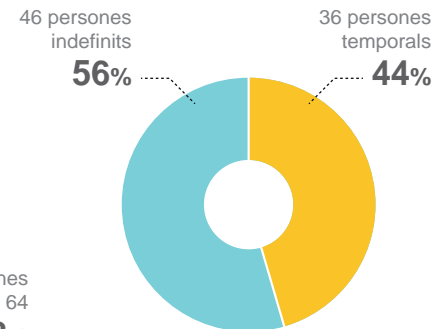
A 31 de desembre de 2018 al CET Drissa (Centre Especial de Treball) hi treballen **82 persones** amb especials dificultats (81 persones amb malaltia mental i una persona amb discapacitat intel·lectual). El total de persones contractades durant l'any ha estat de 98.



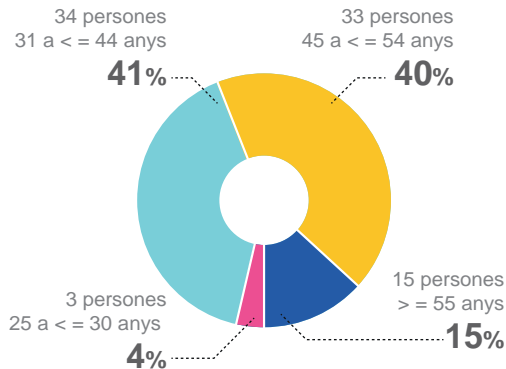
Persones treballadores per grau de discapacitat



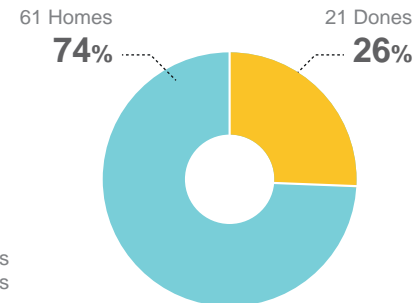
Persones treballadores per tipus de contracte



Persones treballadores per edat



Persones treballadores per gènere



UNITATS DE SUPORT I AJUSTAMENT PERSONAL I SOCIAL I VALORACIONS INTEGRALS

Aquestes unitats són un equip multidisciplinar de professionals que acompanyen les persones treballadores amb problemes de salut mental. L'objectiu és ajudar-los a assolir els seus objectius en el seu lloc de treball en quatre àmbits:

laboral, personal, relacional i social. Per fer-ho, l'entitat ha desenvolupat una eina, anomenada valoracions integrals, per saber de forma objectiva l'assoliment dels objectius pactats amb cada persona usuària a nivell productiu i laboral.

Resultats

La puntuació mitjana global ha estat de 6,5 sobre 10. Un 43% de les persones ha tingut una valoració per sota de la mitjana, i un 44% per sobre (un 10% de la plantilla no ha estat valorada per diferents causes).



L'any 2018 no s'ha produït cap acomiadament, cap baixa voluntària, cap suspensió en període de prova, cap reclamació del servei i cap denúncia per assetjament sexual.

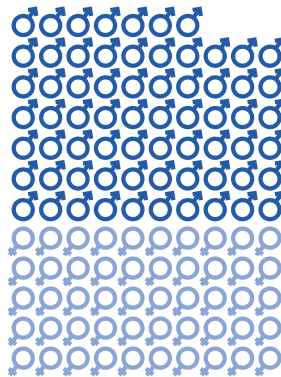
FORMACIÓ

L'objectiu de Drissa és formar el personal en la seva actualització de coneixement i pràctica orientats a la millora de la qualitat dels serveis que s'ofereixen. En aquest sentit, el programa formatiu ha estat tan divers com diferents han estat les necessitats.



Durant aquest any 2018 s'han impartit un total de 94 formacions, 57 de les quals estaven previstes dins el pla formatiu. Durant l'execució del pla formatiu s'han potenciat les accions formatives de tipus ambiental i de perspectiva de gènere.

Hi ha hagut una participació total de 117 persones treballadores, 67 de les quals han estat homes i 50 dones.



Índex de satisfacció



Un 29% de les persones participants valora per sobre del 80% la formació impartida.

Accions formatives destacades

- ✓ Aspectes bàsics de la Llei de Prevenció de Riscos Laborals, riscos específics i mesures alternatives preventives del lloc de treball.
- ✓ Curs bàsic de producció agrària ecològica (produccions hortofrutícoles).
- ✓ Curs de preparacions bàsiques a partir de productes de l'hort.
- ✓ Curs tasques de consergeria i atenció al client.
- ✓ Formació en Anglès comunicatiu.
- ✓ Formació en coaching.
- ✓ Formació en primers auxilis.
- ✓ Formació en els Trastorns de l'Espectre Autista: etapa Adulta.
- ✓ Formació en gestió de residus.
- ✓ Formació en LOPD.
- ✓ Formació en patologia DUAL (tòxics i malaltia mental).
- ✓ Formació en propietats i requeriments dels envasos alimentaris.
- ✓ Formació ICQP: cursos d'habilitació per a orientadors/assessors/avaluadors de la competència professional.
- ✓ Formació programa "Aprendre treballar treballant" (competències i conducció de carretons).
- ✓ Formació en el projecte Rebooks, de venda de llibres de segona mà.

SEGURETAT EN EL TREBALL

La conscienciació de la prevenció dels riscos laborals de la Fundació és molt alta. L'equip de prevenció de riscos laborals de l'entitat ha continuat realitzant actuacions amb l'objectiu de minimitzar el risc al màxim.

No obstant això, hi ha hagut deu accidents laborals (tres amb baixa per recuperació i set amb assistència a mútua, sense baixa).

També s'ha portat a terme durant aquest any l'estudi de valoració de riscos psicosocials de l'entitat. La participació ha estat del 90% i els ítems estudiats han estat:

Temps de treball: **91%** el considera adequat



Autonomia: **65%** la considera adequada



Carrega Treball: **63%** la considera adequada



Contingut treball: **70%** el considera adequat



Supervisió i participació: **25%** el considera adequat



Interès treballador: **83%** el considera adequat



Desenvolupament del rol: **73%** el considera adequat



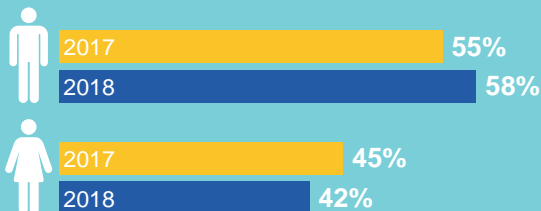
Relacions i suport social: **75%** el considera adequat



IGUALTAT DE GÈNERE

Drissa ha continuat aplicant el pla d'accions per assolir la igualtat de tracte i oportunitats entre homes i dones a l'entitat. Pla registrat a la Direcció General d'Igualtat de la Generalitat de Catalunya amb el núm. PI-REG-114-2017.

A data 31 de desembre de 2018, l'entitat compta amb 132 persones treballadores, de les quals 76 són homes i 56 són dones. Comparativament amb el 31 de desembre de 2017, ha disminuït el percentatge de dones en plantilla:



En relació amb la categoria professional, les superiors han estat ocupades per dones, mentre que els homes han ocupat les categories de menys rang.

L'any 2018, s'ha incorporat al Patronat una dona, integrat ara per un 33% de dones i un 67% homes.

El comitè d'empresa de la Fundació està format per dos dones i tres homes.

LÍNIES DE TREBALL PRIORITÀRIES

D'acord amb el Pla estratègic de la Fundació 2016-2018, durant el 2018 s'han desenvolupat els projectes i actuacions previstes i han destacat com a prioritàries:

1. L'APODERAMENT

L'apoderament és un valor transversal que es practica en la quotidianitat empresarial i social de la Fundació Drissa. Destaquen l'any 2018 les següents actuacions:

Projecte "Pacient expert"

El pacient expert és aquella persona afectada per una malaltia crònica amb capacitat per responsabilitzar-se'n i amb coneixements per identificar i afrontar els símptomes i gestionar l'impacte físic, emocional i social de la malaltia, per millorar així la seva qualitat de vida. Aquest any s'han fet 12 sessions i hi han participat 4 persones com a pacients experts.

Participació a la Comissió Mixta liderada per l'Institut d'Assistència Sanitària

La Comissió Mixta en Salut Mental de les Comarques Gironines és un grup de treball integrat per persones usuàries i professionals de la Xarxa de Salut Mental i Addiccions de l'IAS. Hi participen també persones vinculades al Club Social el Cercle (Associació Família i Salut Mental de les Comarques Gironines), a la Fundació ASTRES, a "Mentalitza't" i a altres col·laboradors. La comissió treballa el projecte "Compartint experiències", que ofereix xerrades en primera persona als instituts de secundària sobre què representa patir un problema de salut mental, com es pot prevenir, sensibilitzar i lluitar contra l'estigma social que comporta. Durant el curs 2017-2018 s'han realitzat catorze xerrades a un total de 354 alumnes.

Projecte "Ens patina l'embrague"



És un magazine radiofònic pensat, conduït i produït per persones amb problemes de salut mental. El programa ofereix continguts d'interès, amb rigor informatiu, i treballa, a més, competències bàsiques, transversals i de comunicació. D'aquesta manera contribueix a la lluita contra l'estigma social del col·lectiu i la sensibilització en salut mental. El programa neix el 12 de gener de 2004 amb una primera emissió per Ràdio Salt 97.7. Des d'aleshores, el magazine radiofònic de referència ha emès més de 600 programes.

La nova proposta de l'entitat pel 2019 és obrir la participació al programa a totes les persones que es visiten a la Xarxa de Salut Mental i Addiccions o centres privats. El programa s'emet en directe a Ràdio Salt i en diferit a Ràdio Platja d'Aro, Caldes FM i Ràdio Dos 84 d'Hostalric.

Projecte "Autonomia de les brigades"

En aquest projecte es treballen les competències professionals de les persones treballadores del centre especial de treball perquè puguin liderar les brigades.

Participació en el comitè d'empresa

La participació de les persones treballadores en el comitè d'empresa de Drissa és proporcional al nombre del tipus de persones treballadores de l'entitat. Actualment el comitè està format per cinc persones, tres amb problemes de salut mental.

Projecte "Participació en el servei de suport al mercat ordinari"

Actualment hi ha un professional amb malaltia mental que forma part de l'equip del servei de suport al mercat laboral ordinari. La seva funció és la d'acompanyament als prospectors en les seves visites a empreses, suport en tasques de gestió i també ajuda a la formació de persones amb problemes de salut mental en diferents àmbit de treball.

Projecte "Aprendre l'hort de l'escola"



El projecte consisteix en la gestió i manteniment d'hortos escolars a centres educatius públics de primària. L'activitat està dirigida per l'equip de mestres de l'escola però intervien, a part dels alumnes, les persones amb problemes de salut mental de la Fundació Drissa amb coneixements i formats en horticultura, i les persones grans, voluntàries de l'Obra Social "la Caixa". El projecte promou així l'envelliment actiu, el voluntariat social i la desestigmatització del col·lectiu de persones amb problemes de salut mental, a més de ser una eina pedagògica que permet educar en valors de progrés sostenible, de respecte a la natura, de socialització de l'entorn i de treball en equip. El projecte ha estat inclòs com a recurs educatiu de l'Ajuntament de Girona i durant el 2018 s'ha ampliat a nou escoles. El projecte ha estat reconegut com a experiència inspiradora de Governança democràtica i transformació social en el tercer sector social (Premis la Confederació 2018).

Projecte "Participació en la selecció de personal"

La Fundació inclou en la selecció dels professionals de l'àrea social la participació de les persones amb problemes de salut mental. Aquesta pràctica ha tingut el reconeixement de la Taula del Tercer Sector.

2. INNOVACIÓ

Implantació del projecte BIODRISSA

Biodrissa és la marca de la Fundació Drissa per a la línia del negoci d'horticultura ecològica: producció (a l'horta), transformació (a l'obrador), venda (a les botigues) i càtering. Durant l'any 2018 s'ha treballat en la transformació i envasat dels productes d'horta per poder-los oferir en la nova botiga de la marca que s'obrirà l'any 2019. Es defineix el que serà el model de negoci del punt de venda. També s'han dut a terme diferents proves per a la nova línia de càtering. D'altra banda i, per primera vegada, la Fundació obre al públic l'explotació de terreny agrari ecològic que té a Campllong (Gironès), en el marc de la seva participació a "Benvinguts a pagès" -jornades organitzades per la Generalitat de Catalunya-, amb la finalitat de donar a conèixer els productes ecològics que ven i distribueix amb la marca Biodrissa. Les jornades seran el punt de partida del projecte de visites a l'horta ecològica, centrat en diferents activitats i jornades vinculades a l'horticultura ecològica de la finca dirigides a diferents col·lectius.

Millora de les valoracions integrals

Les valoracions integrals són una eina de seguiment i avaluació de la millora de les persones amb malaltia mental del CET Drissa. L'any 2017 s'hi van incorporar

els professionals de suport i l'any 2018 s'ha continuat treballant per tenir un instrument de millora de les competències d'aquests el més objectiu possible.

Millora de procediments interns

S'ha treballat en la millora dels procediments interns, especialment en els que fan referència als serveis socials, amb l'objectiu d'aprofitar les sinèrgies entre els diferents serveis i aconseguir una homogeneïtzació dels resultats.

Projecte Rebooks

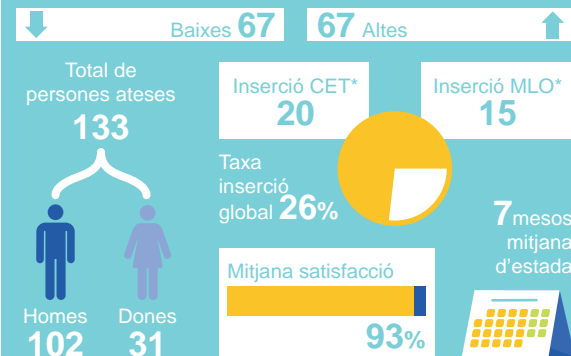
Rebooks és un projecte de venda de llibres de segona mà que actua com a centre de capacitació per a persones amb dificultats laborals o que es troben en situació de vulnerabilitat mitjançant la reutilització de llibres. El projecte, implantat a Girona pel Grup Èxit, neix de la visita de la Fundació Drissa a Israel feta al 2018 amb la Fundació Tutelar Support i la Fundació Ramon Noguera, convidats per l'organització d'inserció laboral "Shekulo Kov", impulsora del projecte al seu territori.

3. INSERCIÓ LABORAL

Els serveis socials de l'entitat han treballat l'any 2018 per millorar la presència de les persones amb problemàtica de salut mental en el mercat laboral.

Servei de prelaboral

Servei de capacitació de persones que tenen problemes derivats de la salut mental. L'entitat disposa de tres serveis ubicats a Girona, Santa Coloma de Farnés i Figueres.

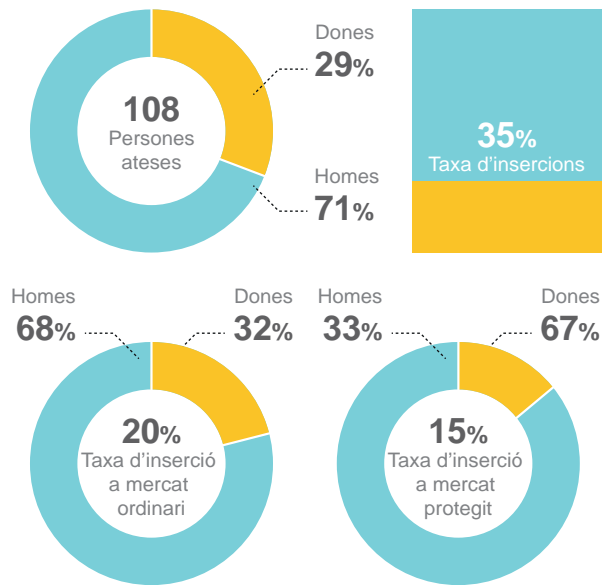


La Fundació Drissa ha presentat el 9 de juliol el primer servei prelaboral que obre a la Selva per cobrir les necessitats del col·lectiu a la comarca. Aquest servei, subvencionat pel Departament de Treball, Afers Socials i Famílies, té la seu a Santa Coloma de Farners i està dotat amb 15 places. La seva posada en marxa ha suposat una inversió de 73.013,07 euros en obra i equipament, dels quals, trenta mil són una aportació de CaixaBank al projecte d'ampliació dels serveis prelaborals de l'entitat.

* CET (Centre Especial de Treball)
* MLO (Mercat laboral ordinari)

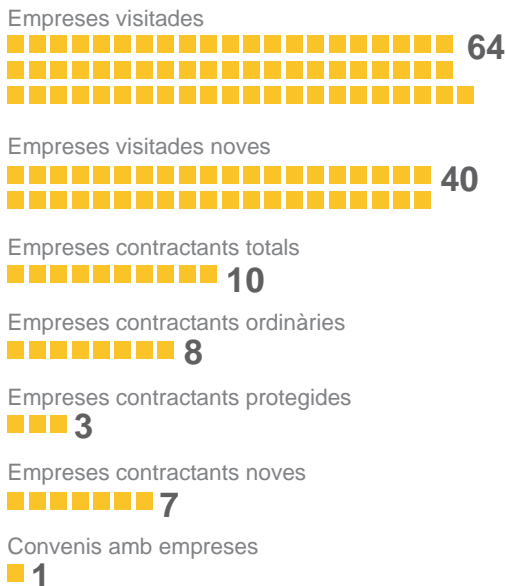
Servei de mercat laboral ordinari

És un servei d'acompanyament al mercat laboral ordinari on s'atenen les persones amb necessitats laborals. En aquest servei la persona és acollida i segons la seva valoració, necessitats i preferències, és orientada cap al programa més adient al seu perfil.



Formen part d'aquest servei els programes següents:

Incorpora: programa d'integració sociolaboral de les persones en situació de vulnerabilitat, finançat per l'Obra Social de "la Caixa".



Projecte "Aprendre a treballar treballant"

Projecte de capacitat de les persones amb especials dificultats per millorar la seva ocupabilitat en el sector de la manipulació alimentària, a través d'itineraris personalitzats i de diferents càpsules formatives. Aquest projecte, finançat per l'Obra Social "la Caixa", està gestionat pel Grup Èxit, aliança empresarial entre la Fundació Ramon Noguera, Ecosol, empresa d'inserció de Càritas Diocesana de Girona i Fundació Drissa.



L'any 2018, el projecte ha atès deu persones, quatre de les quals han trobat feina.

Programa SIOAS

El programa SIOAS és un servei integral d'orientació, acompanyament i suport a la inserció de persones amb problemes de salut mental.



Dotze persones usuàries del servei. El 50% dones i el 50% homes.

Sis insercions (tres en l'àmbit laboral ordinari i tres en l'àmbit del mercat protegit). Això suposa un 50% d'insercions. D'aquestes sis persones, tres són dones i tres homes. La satisfacció del curs de formació realitzat és del 100%.

Punts formatius Incorpora Girona

Els Punts formatius Incorpora Girona són cursos dirigits a la inserció laboral de persones amb especials dificultats, oferint a les empreses la promoció de la Responsabilitat Social Corporativa. Formen part del programa Incorpora de la Fundació "la Caixa".

La Fundació Drissa n'ha desenvolupat dins el marc del Clúster Èxit i juntament amb tres entitats: curs d'operacions bàsiques d'alimentació, impartit per la Fundació Ramon Noguera; curs de reposador/a en grans superfícies, a càrrec de la Fundació Astrid-21 i curs d'auxiliar de comerç, a càrrec de la Fundació Drissa.

L'any 2018 Drissa ha realitzat dos punts formatius més, centrats en atenció al client, en col·laboració amb Accenture i a través de la plataforma Emplea+.

Taxa d'inserció



Satisfacció



Total participants: 31 persones (divuit dones i tretze homes)



Persones inserides



Girona Actua

Eina d'intervenció de l'Ajuntament de Girona creada per facilitar la incorporació al món laboral de les persones en situació d'atur mitjançant, principalment, del foment de la contractació en empreses a través d'incentius econòmics. Durant el 2018 la Fundació Drissa ha col·laborat amb el programa amb l'atenció a vint persones amb trastorn mental greu. Cinc s'han inserit a l'empresa ordinària i tres persones al mercat protegit.

Ubica't

Programa d'acompanyament a la inserció i suport ocupacional per a la inclusió social que desenvolupa el Consell Comarcal del Gironès. El programa té com a objectiu millorar les competències laborals de les persones participants a través d'accions individuals i grupals. La Fundació Drissa ha atès l'any 2018 cinc persones amb malaltia mental (quatre dones i un home), dos de les quals s'han inserit al mercat laboral.

Agència de Col·locació

Eina que permet actuar com a mediador entre les persones que busquen feina i les empreses que en necessiten, amb l'objectiu d'assolir un millor grau d'adaptació al lloc de treball. Drissa és Agència de Col·locació autoritzada per la Xarxa Ocupacional del Servei d'Ocupació de Catalunya des del 7 de setembre de 2011.

4. HABITATGE I ATENCIÓ DOMICILIÀRIA

La finalitat d'aquest servei és que les persones amb problemes de salut mental visquin a la comunitat amb plena autonomia.

El servei d'habitatge ofereix:



Llar amb suport

La Llar amb suport és un dispositiu comunitari de rehabilitació, integrat a la Xarxa de Salut Mental i Addiccions, pensat per donar resposta a aquelles persones amb trastorn mental sever que no disposen de suport familiar i/o habitatge, ni de la suficient capacitat econòmica per viure a la comunitat de manera totalment autònoma. L'objectiu de la Llar amb suport és permetre que les persones usuàries visquin a la comunitat amb autonomia, amb el suport d'un equip de professionals que vetlla pel funcionament quotidià de cada domicili.



La Fundació disposa d'un pis amb una capacitat de sis persones. Durant el 2018 s'han atès sis persones (100% homes).

El Servei d'Atenció Domiciliària (SAD)

El SAD es defineix com un conjunt organitzat i coordinat d'accions que es realitzen a la llar de la persona usuària, proporcionant atenció personal, atenció urgent, ajuda a la llar i suport social, segons demanda. L'objectiu final és potenciar l'autonomia de la persona usuària i unes condicions adients de convivència en el seu propi entorn.



Durant el 2018 s'han atès quatre persones (50% homes i 50% dones) .

El Programa d'autonomia a la pròpia llar (PSALL)

El PSALL té per objectiu contribuir al desenvolupament de la persona en les activitats de la vida diària, a la llar i a la comunitat, per augmentar l'autonomia personal i assegurar la seva integració en la comunitat.



Durant el 2018 s'han atès 39 persones (77% homes i 23% dones).

ALTRES DADES D'INTERÈS

L'any 2018, la Fundació Drissa ha acollit 142 persones, de les quals, un 96,5% han estat derivades als serveis laborals de l'entitat (CET o servei de mercat laboral ordinari) i un 3,5% al servei d'habitatge.

La Fundació ha renovat les certificacions ISO9001:2008 de qualitat i ISO14001:2004 de medi ambient.

Resultats de les enquestes de satisfacció per serveis

| Serveis | Satisfacció |
|--|--------------|
| Acollida | 90% |
| Prelaboral Gironès | 85% |
| Prelaboral Alt Empordà | 97% |
| Prelaboral la Selva | 98% |
| CET | 85% |
| Acompanyament al mercat laboral ordinari | 89% |
| Llar amb suport | 86% |
| PSALL | 83,5% |
| TOTAL | 89,1% |

* CET (Centre Especial de Treball)

* PSALL (Programa de Suport a l'Autonomia a la pròpia Llar)

Visita a Israel

La Fundació Drissa, juntament amb la Fundació Tutelar-Support i la Fundació Ramon Noguera, van visitar l'entitat de Tel Aviv, "Shekulo Kov", on van conèixer el seu model de treball en suport per a persones amb problemes de salut mental. Fruit d'aquesta visita s'ha implementat a Girona el projecte Rebooks.

Projecte Bluefields

Projecte de cooperació internacional per al desenvolupament d'una xarxa d'atenció a la salut mental de Bluefields (Nicaragua) en el que la Fundació Drissa hi participa, conjuntament amb l'Institut d'Assistència Sanitària, la Universitat de Girona, l'Ajuntament de Girona, la comunitat terapèutica del Maresme i l'SCCL. La tasca de la Fundació Drissa ha estat la d'assessorament en la implantació d'un recurs d'inserció laboral. Bluefields està agermanat amb Girona.

EMplea +

Eina de treball per competències que millora l'orientació i la inserció laboral de persones amb risc d'exclusió social. L'eina, creada per Accenture, s'ha aplicat al servei prelaboral i al servei d'acompanyament al mercat laboral ordinari de Drissa.

Projecte hàbits saludables “Alimenta la teva salut”

Projecte de promoció de la salut de les persones amb trastorns mentals severos per millorar la seva qualitat de vida, a través diferents activitats. El projecte compta amb la col·laboració dels serveis sanitaris.



Hi han participat quaranta persones (83% homes i 17% dones). Satisfacció puntuada: 3 sobre 4.

Dia Mundial de la Salut Mental 2018: “Salut Mental, a la comunitat i a la feina”

Més d'un miler de persones del moviment social de persones amb problemes de salut mental i les seves famílies, juntament amb els professionals socials i sanitaris del sector s'han convocat el dissabte 6 d'octubre en la celebració del Dia Mundial de la Salut Mental de Catalunya, que per primera vegada ha tingut lloc a Girona, model de referència en l'atenció a la salut mental a Catalunya i Europa. L'esdeveniment, una diada reivindicativa i festiva, ha estat coorganitzada per l'Associació Família i Salut Mental de Girona i Comarques, Salut Mental Catalunya, l'Institut d'Assistència Sanitària (IAS), la Fundació Drissa

i la Fundació Support. La celebració ha comptat amb la presència de les primeres autoritats del país. El cap del Govern, Quim Torra, ha assenyalat Girona com a model d'atenció a la salut mental: “És el que m'agradaria tenir per a tota Catalunya”.



La diada, que s'emmarca dins de la Setmana Mundial de la Salut Mental plena d'activitats, ha posat l'accent en l'atenció i els suports comunitaris vers la recuperació i l'apoderament, i la inserció laboral de les persones amb trastorn mental, en el marc d'una societat més inclusiva que deixi enrere l'estigma cap al col·lectiu i el trastorn mental.

Del 5 al 10 d'octubre s'han dut a terme més de trenta actes divulgatius amb motiu de la diada. Concretament, la Fundació Drissa ha organitzat la presentació a Girona dels resultats de la recerca “Jocs x la Salut Mental”. La recerca de ciència ciutadana, realitzada a partir dels

resultats d'un joc digital, en el que hi han participat usuaris de Drissa, avalua la confiança, la reciprocitat, la cooperació o el sentiment de col·lectivitat de la comunitat (persones amb problemes de salut mental, familiars i cuidadors professionals). Aquests elements són rellevants en el procés de recuperació i benestar que cal incorporar i tenir presents en les estratègies d'atenció dins del model comunitari en salut mental. En la recerca queda acreditat que les persones amb problemes de salut mental són les que aporten més al benestar col·lectiu.



La recerca l'han dut a terme el grup de recerca OpenSystems de la Universitat de Barcelona i la Federació de Salut Mental Catalunya en col·laboració amb la Universitat Rovira Virgili, la Universidad Carlos III de Madrid i Abacus i els resultats han estat publicats en un article científic a “Scientific Reports”.

f

Fundació DRISSA

D

GLOSSARI

Què és la salut mental?

L'Organització Mundial de la Salut (OMS) defineix la salut com "l'estat complet de benestar físic, mental i social, i no només l'absència d'afeccions o malalties". I descriu la SALUT MENTAL com "un estat de benestar en el qual l'individu és conscient de les seves pròpies capacitats, pot afrontar les tensions normals de la vida, pot treballar de forma productiva i fructífera i és capaç de fer una contribució a la seva comunitat".

Què és la malaltia mental?

Una possible definició és "una alteració de tipus emocional, cognitiu i/o del comportament en què queden afectats processos psicològics bàsics com l'emoció, la motivació, la cognició, la consciència, la conducta, la percepció, l'aprenentatge, el llenguatge, etc., i que dificulta a la persona la seva adaptació en l'entorn cultural i social."

Hi ha diferents tipus de malalties mentals. Al llarg de la història s'han fet diferents intents per agrupar-les per categories, i continua havent-hi alguns desacords entre models. Una de les més utilitzades és el Manual de diagnòstic i estadístic dels trastorns mentals (DSM-IV) que distingeix, entre d'altres: trastorns de l'estat d'ànim, trastorns psicòtics, trastorns de l'ansietat, trastorns sexuals, trastorns de la personalitat, trastorns del son, trastorns de la conducta alimentària, trastorns cognoscitius, etc. Fem un apunt dels principals:

Trastorns de l'estat d'ànim

La seva principal característica és que afecten la persona emocionalment i suposen una alteració de l'humor. Un exemple és el trastorn bipolar, que combina períodes de molta exaltació (maniacs) amb altres de total abatiment (depressius). La durada de cada fase varia en cada persona, i s'alternen amb altres períodes en què l'estat d'ànim es normalitza i els símptomes de la malaltia desapareixen pràcticament per complet. Els trastorns depressius són un altre tipus de trastorns de l'estat d'ànim, que presenten símptomes com la tristesa, la desesperança i la inhibició.

Trastorns d'ansietat

Són trastorns en els quals predominen la por i la inseguretat, i es caracteritzen per l'anticipació d'un futur perill o desgràcia acompanyats d'un sentiment incòmode. Alguns exemples són el trastorn de pànic, el trastorn obsessiu-compulsiu, les fòbies i el trastorn d'estrès posttraumàtic.

Trastorns relacionats amb substàncies

Aquests inclouen problemes associats a l'abús de les drogues il·legals o legals. Els símptomes més habituals són canvis en el comportament (alteracions en la gana o en el somni, disminució del rendiment escolar o laboral, falta de motivació...), canvis físics (pèrdua o increment de pes sobtats, deteriorament en l'aspecte físic, tremolors...) i canvis socials (canvi d'amics, problemes legals, necessitat de diners...).

Trastorns psicòtics

Són els coneguts com trastorns de separació de la realitat ja que causen un despreniment de la mateixa (deliris). L'exemple més notable és l'esquizofrènia. La característica principal és que la persona experimenta una greu distorsió entre els seus pensaments i emocions. És freqüent que senti o vegi coses que no existeixen, s'aïlli del seu entorn, descuidi el seu aspecte, els seus quefers o cregui coses que no són veritat.

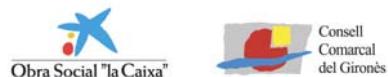
Trastorns de personalitat

Aquests trastorns es caracteritzen perquè la persona presenta una forma de sentir i de comportar-se que s'aparta molt del que és socialment acceptat, com poden ser conductes violentes, inestabilitat o grans dificultats per relacionar-se. Exemples d'aquests trastorns són el trastorn límit de personalitat i el trastorn antisocial de la personalitat.

Pot una persona amb malaltia mental fer una vida normalitzada (treballar, formar una família, mantenir relacions socials, etc.)?

Sí. Perquè amb el tractament mèdic i farmacològic adequat i amb l'entorn social i familiar favorable, una persona amb malaltia mental deixa de tenir les limitacions que pot suposar la malaltia. Tots tenim els mateixos drets a una vida normalitzada, encara que molt sovint els prejudicis que lamentablement encara hi ha a la societat els impedeixen gaudir i exercir tots els seus drets.

La Fundació Drissa agraeix la col·laboració i suport de les següents institucions i entitats durant el 2018:



Fundació Drissa

Carrer Santander 1, baixos

17005 Girona

Tel. 972 24 93 44

Info@fundaciodrissa.com

www.fundaciodrissa.com

